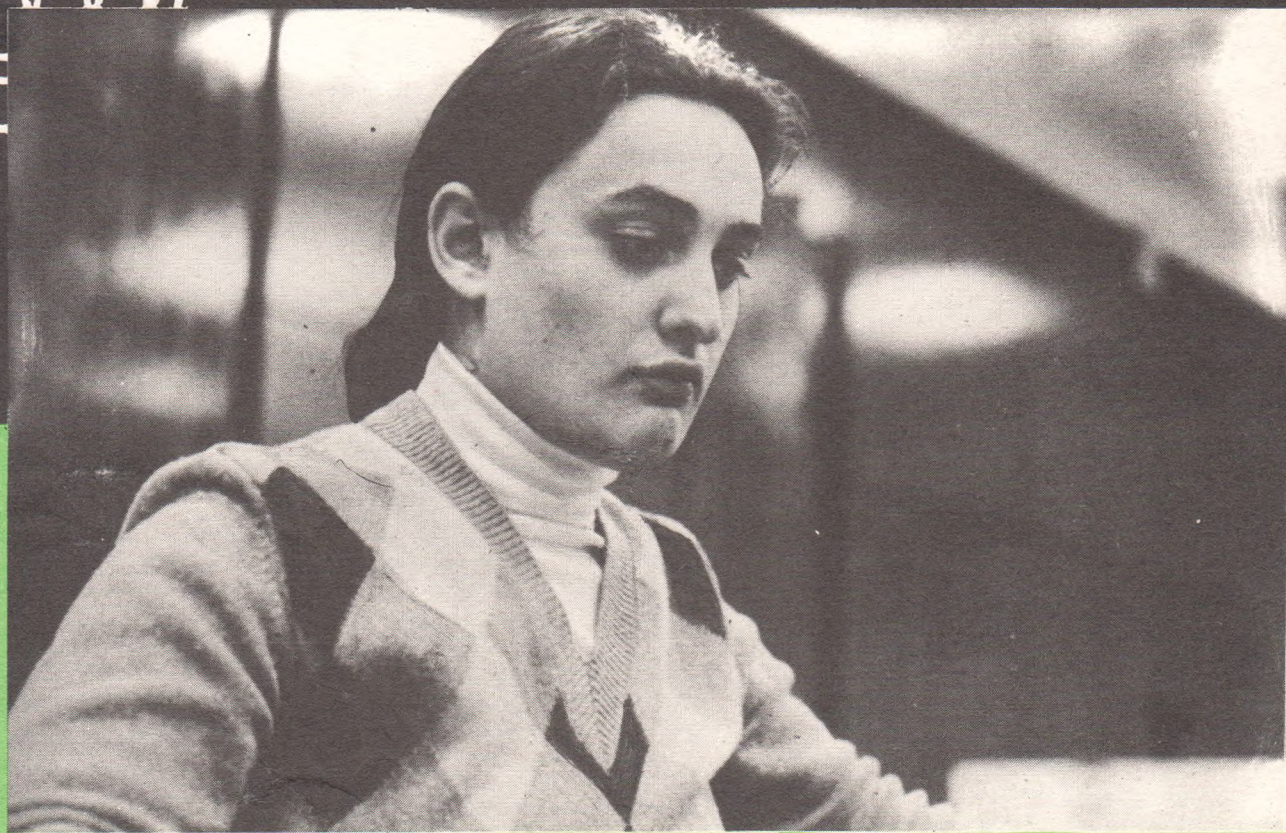
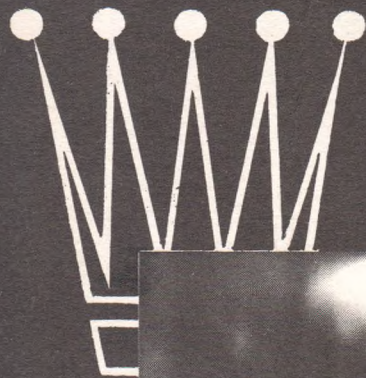


Шахматы



RĪGA 4 1982

ИЗДАНИЕ КОМИТЕТА ПО ФИЗИЧЕСКОЙ КУЛЬТУРЕ И СПОРТУ ПРИ СОВЕТЕ МИНИСТРОВ ЛАТВИЙСКОЙ ССР И ШАХМАТНОЙ ФЕДЕРАЦИИ ЛАТВССР.

Выходит два раза в месяц с 1960 г., на латышском языке («Шахс») — с 1959 г. Издаёт Объединенный республиканский шахматно-шашечный клуб Латвийской ССР.

Редакционная коллегия:

Главный редактор **А. Гипслис.**

Ответственный секретарь
Н. Журавлев.

Старший редактор **А. Кловане.**

Члены редколлегии:

З. Гайлис, Н. Захаров, В. Канел, В. Кириллов, А. Невицкий, В. Споня, М. Таль (консультант),
Ф. Цирценис, А. Шмит.

Редакторы: **С. Гайдаров, В. Кузнецова, З. Ланка, Б. Озолиньш.**

Художественный редактор
М. Силиня.

Технический редактор
А. Домбровский.

Ведущие отделов:

теория дебютов —
гроссмейстер **А. Гипслис;**

партии и фрагменты —
мастер **В. Кириллов;**

клуб интересных встреч,
шахматная школа — **Н. Журавлев;**

не видя партнера — **Х. Габран;**

этюды —

международный арбитр **В. Неидзе;**

задачи — мастер **А. Домбровский.**

РЕДАКЦИЯ: Рига, бульвар Падомью, 16 (III этаж). Телефоны — 224727, 224148. Почтовый адрес: 226050, Рига-50, аб. ящ. 241.

По вопросам распространения журнала обращаться в «Союзпечать» Латвийской ССР по адресу: 226010, Рига, ГСП, ул. Кирова, 41/43. Подписка принимается по установленным правилам в отделениях связи, подписных пунктах и у общественных распространителей печати. Редакция подписку не производит.

Индексы по каталогу «Союзпечать»: латышское издание — 77267, русское издание — 77266. Цена — 20 коп.

Рукописи и фотоснимки не рецензируются и не возвращаются.

Сдано в набор 11.01.82. Подписано к печати 01.02.82. ЯТ 12025. Формат 60×90/8. Офсетная техника. 2+0,5 усл. печ. л., 3,62 уч.-изд. л. Тираж 66 000 экз. Заказ № 27.

Отпечатано в типографии Издательства ЦК КП Латвии, 226081, г. Рига, Баласта дамбис, 3.

© «ШАХМАТЫ», 1982.

Содержание

Защищать — труднее... (Интервью с чемпионкой мира Майей Чибурданидзе) 1

МАТЧ НА ПЕРВЕНСТВО МИРА СРЕДИ ЖЕНЩИН

Н. Александрия. Моя вторая попытка 2

ШАХМАТНЫЙ ФЕСТИВАЛЬ «РОССИЯ»

И. Ватников. Песни у Черного моря 6
А. Кобленц. Звездный час Макса Эйве 8

Макс Эйве (1901—1981) 8

ПАРТИИ И ФРАГМЕНТЫ

С переменной цвета 10

В КЛУБАХ ЛАТВИИ

А. Кловане. В конкуренции взрослых и юных 11

А. Барбакадзе. На чемпионатах Даугавпилса 11

ТЕОРИЯ ДЕБЮТОВ

И. Глазков, Я. Эстрин. Контргамбит Фалькбеера (Окончание) 12

Дебютные индексы 13

ШАХМАТНАЯ ШКОЛА

Г. Несис, А. Бернштейн. Связанные проходные пешки (Окончание) 14

НЕ ВИДЯ ПАРТНЕРА

Дж. Фишер. Заочные шахматы в Новой Зеландии 16

Г. Николас. Хозяева отстали 16

ЗАДАЧИ

Решения III

Лауреаты конкурсов III

НАЙДИТЕ ЛУЧШЕЕ ПРОДОЛЖЕНИЕ IV

Фото: Ю. Гуревич (1), М. Мартинсон (1), М. Рабкин (6), архив (1).

УКАЗАТЕЛЬ ДЕБЮТОВ

A03 — 5, A34 — 16.
B08 — 4, B22 — 3, B50 — 2, B53 — 6,
B57 — 7, B85 — 7, B97 — 4.
C18 — 11, C32 — 12, C51 — 16, C78 — 6.
D17 — 10, D85 — 11.
E11 — 5, E24 — 16, E74 — 3, E95 — 3.

На первой странице обложки:

Чемпионка мира МАЙЯ ЧИБУРДАНИДЗЕ.

Фото М. Мартинсона.



ПОЗДРАВЛЯЕМ!

Главному редактору журнала «Шахматы в СССР» гроссмейстеру Юрию Львовичу Авербаху исполнилось 60 лет. Юбиляр родился 8 февраля 1922 года в Калуге. Он чемпион СССР 1952 года, участник турнира претендентов 1953 г., входил в команду СССР, побеждавшую на чемпионатах Европы 1957, 1965 гг., победитель международных турниров в Дрездене (1956), Джакарте (1956), Вене (1961), Рио-де-Жанейро (1965), Бухаресте (1971), Полянице-Здруй (1976). Юрий Львович автор ряда шахматных книг, в числе которых многоотомное исследование «Шахматные окончания». Являлся председателем Шахматной федерации СССР в 1972—1977 гг. Поздравляя коллегу со знаменательной датой, сотрудники нашей редакции желают ему хорошего здоровья и больших творческих успехов в многогранной и важной для советских шахматистов деятельности.



ЗАЩИЩАТЬ — ТРУДНЕЕ...

Поздравляя Майю Чибурданидзе с сохранением звания чемпионки мира, редакция нашего журнала обратилась к ней с несколькими вопросами.

— **Каково Ваше впечатление о недавно закончившемся матче?**

— Борьба была очень напряженной. Об этом говорит и счет матча.

— **Какой из двух матчей на звание чемпионки мира среди женщин оказался для Вас труднее?**

— Признаюсь, что защищать титул оказалось труднее, чем завоевывать. К тому же Нана пре-

красно подготовилась к соревнованию.

— **Какая партия показалась самой интересной и самой сложной?**

— По-моему, такими оказались все шестнадцать. Но можно выделить 6, 9 и 15-ю партии.

— **Каковы Ваши ближайшие планы?**

— После короткого отдыха хочу вернуться к учебе. Ведь я студентка третьего курса Тбилисского медицинского института. К тому же год находилась в академическом отпуске. О спортивных планах пока конкретно ничего не

могу сказать. В 1982 году я буду выступать в турнирах. И, конечно, готовлюсь к Олимпиаде, которая будет проходить в Швейцарии.

— **Готовясь к матчу на первенство мира, Вы принимали участие во многих турнирах. Оправдывает ли себя такая нагрузка?**

— Видимо, не совсем...

— **У Вас часто менялись тренеры. Почему?**

— Тренер у меня был один — Гуфельд. Остальные секунданты. И я очень благодарна Владимиру Охотнику, Александру Вейнгольду и Ивану Половдину за сотрудничество и помощь.

— **Удалось ли в ходе подготовки к отдельным партиям найти что-нибудь новое в дебютной теории?**

— Удалось. Но об этом позже...

— **Как Вы проводите свой досуг? Ожидаются ли перемены в личной жизни?**

— В свободное время я много читаю, очень люблю произведения французских писателей. О переменах в личной жизни не думала. У меня есть два увлечения — шахматы и медицина. И этого пока достаточно.

— **Верите ли Вы в приметы?**

— Нет, я далека от предрассудков.

— **В чем секрет силы грузинских шахматисток?**

— В их природе...

— **Кто будущая претендентка на шахматную корону?**

— Думаю, что грузинка.

— **Нравится ли наш журнал? Что, на Ваш взгляд, можно изменить, улучшить?**

— Журнал очень интересный. Только мне не удастся регулярно его получать.

— **Как Вы думаете, почему латвийские шахматистки не показывают высоких результатов?**

— Хочу посоветовать им больше играть и больше верить в собственные силы.

— **А что Вы вообще пожелаете шахматистам нашей республики?**

— Показывать результаты на одно место ниже грузинских шахматистов.

— **Еще раз поздравляем Вас с новым замечательным достижением, желаем дальнейших успехов и высоких шахматных результатов.**

□

МОЯ ВТОРАЯ ПОПЫТКА

Матч на первенство мира среди женщин

Боржоми/Тбилиси, 1981 1 2 3 4 5 6 7 8 9 10 11 12 13 14 15 16 0.

Чибурданидзе М.	1/2	1/2	1/2	1/2	0	1	1	1/2	1	0	0	1/2	1/2	1/2	1	0	8
Александрия Н.	1/2	1/2	1/2	1/2	1	0	0	1/2	0	1	1	1/2	1/2	1/2	0	1	8

Господи, дай мне душевный покой,
чтобы принимать то, чего я не могу изменить,
мужество — изменять то, что могу,
и мудрость — всегда отличать одно от другого.

Курт Воннегут

Вся моя предметчевая «мудрость», к сожалению, состояла в том, что я не верила в победу. Таким образом, основная ошибка была допущена еще до начала матча. Конечно, я старалась «откопать» выигрышные для себя аргументы, как, например, то, что общий результат наших пятнадцати встреч ничейный; что вместе с М. Чибурданидзе (в ранге чемпионки мира) я играла лишь в двух турнирах: в одном (Белград, 1979) опередила ее и завоевала первый приз; в другом (чемпионат СССР, 1979) — ей удалось догнать меня, обыграв в последнем туре.

Не так плохо, уговаривала я себя. Но... всплывало веское «но». Что можно противопоставить ее блестящим результатам в мужских турнирах? Серебряную медаль в чемпионате Грузии (1980) и путевку в отборочный турнир?.. Недавно в Галле я выполнила норму мастера ФИДЕ. Неплохо, но мало. Ведь М. Чибурданидзе дважды выходила в первую лигу мужского чемпионата страны!

Перед матчем шахматный портрет чемпионки выглядел так:

1) один из основных козырей — отличная дебютная подготовка (вспомним хотя бы ее убедительные дебютные победы над В. Тукмаковым и С. Двойрисом);

2) быстрый и точный счет вариантов; правда, оценка позиции не всегда точна;

3) предельная практичность и в решении шахматных проблем, и в распределении времени;

4) одна из отличительных черт — не допускает явных, грубых ошибок; играет ровно, без срывов;

5) хладнокровно защищает трудные, даже безнадежные позиции (показательна в этом плане ее победа над гроссмейстером Е. Васюковым в открытом чемпионате Москвы 1981 г.); выиграть у нее выигранную позицию не просто;

6) выделяется абсолютным спокойствием во время игры!

Впечатляющий портрет, не правда ли? Однако матч внес некоторые коррективы: дебют стал ее слабостью; сильнейшая же сторона ее творчества — безупречная техника.

А теперь, некоторые штрихи автопортрета. С помощью сильной бригады консультантов я надеялась уравнивать шансы в дебюте. Но мысль, что смогу получить в этой стадии ощутимый перевес, как это случилось в матче, не приходила в голову.

Мне казалось, что я неплохо разыгрываю сложные стратегические и особенно тактические позиции. Однако боялась срывов, с грубыми ошибками, как это было в матче с М. Литинской. Матч с Н. Иоселиани показал, что я в принципе излечилась от цейтнотов, но рецидивы старой болезни иногда напоминали о себе.

Я верила, что в эндшпиле, да и вообще в технической стадии не уступаю чемпионке. К сожалению, меня не насторожили факты технических погрешностей финального матча претенденток и особенно международного турнира в Галле, где, к примеру, в двух абсолютно выигранных партиях с гроссмейстерами В. Ульманом и Б. Малихом набрала лишь пол-очка! Матч четко доказал, что именно в технической стадии и было основное преимущество Чибурданидзе.

К поединку мы готовились по-разному.

Чемпионка мира непрерывно играла в турнирах (в основном, в мужских): май — командное первенство страны, июнь — открытый чемпионат Москвы, июль — всесоюзный отборочный турнир, август — мужской турнир в Пярну.

За это время я сыграла лишь в одном мужском турнире (Галле, июнь) и целиком переключилась на исследовательскую работу над теорией дебютов.

Теперь, после окончания матча, мне кажется, что мы обе были неправы, — надо было найти золотую середину.

Пора перейти к матчу...

Шестого сентября в боржомском концертном зале профсоюзов состоялось торжественное открытие. Главный судья матча — чехословацкий гроссмейстер М. Филип, заместитель — международный арбитр Л. Вахесаар. Официальные секунданты чемпионки — А. Вейнгольд и В. Охотник. Мои секунданты: М. Дворецкий и С. Палатник (во второй половине, в связи с отъездом на международный турнир, его заменил мой постоянный тренер Д. Джаноев).

Уже через день Чибурданидзе и я заняли боевые позиции за шахматной доской.

В первой партии встретилась закрытая система сицилианской защиты. Я была готова к этой схеме и довольно четко уравнивала игру.



1-я партия

8 сентября

Сицилианская защита B50 [E80a]
Чибурданидзе — Александрия

1. e4 c5 2. Kf3 d6 3. g3 e5 4. Cg2 g6
5. 0—0 Cg7 6. c3 Kc6 7. d3 Kge7 8. a3
0—0 9. b4.



9. ... cb 10. ab b5 11. Kbd2 Ce6 12. Kb3 a5 13. K:a5 K:a5 14. ba Л:a5 15. Cd2 Л:a1 16. Ф:a1 d5 17. Ce3. На 17. Kg5 сильно 17. ... Cg4 с угрозой Ce2. 17. ... de 18. de Ф:c7 19. Лd1 Kc8! Кость спешит прикрыть единственную слабость — пешку b5, заодно поглядывая на пункт с4. 20. Фa3 Лd8 21. Л:d8+ Ф:d8 22. Cf1 Kd6 23. Kd2 Cf8 24. Cc5 Kc4 25. K:c4 bc. Плохо 25. ... С:c4? из-за 26. С:c4 bc 27. Фb4!, и черные теряют пешку. 26. h4 С:c5 27. Ф:c5 Фd1 28. Ф:e5 Ch3, и после пары шахов — 29. Фb8+ Kpg7 30. Фe5+ Kpg8 — мы согласились на ничью (1/2:1/2).

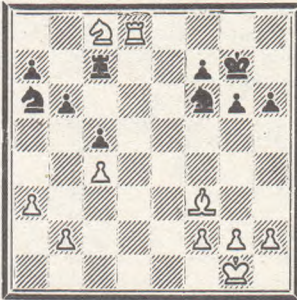
Во второй партии Чибурданидзе попала на дебютную заготовку Джаноева и Палатника; реагировала не лучшим образом и к 15-му ходу стояла явно хуже.

Староиндийская защита E74 (D91b)
Александрия — Чибурданидзе

1. d4 Kf6 2. c4 g6 3. Kc3 Cg7 4. e4 d6 5. Ce2 0—0 6. Cg5 c5 7. d5 h6 8. Cf4 e6 9. de C:e6 10. C:d6 Le8 11. Kf3 Фb6 12. e5 Kf7 13. Kb5 Ka6 14. 0—0 Лад8 15. Фc1 Cg4. Хотя черные и отыгрывают пешку, позиция остается худшей. 16. Ле1 C:f3 17. C:f3 C:e5. Белые сохраняют перевес и после 17. ... K:e5 18. C:e5 C:e5 19. Ф:h6.

18. Лd11. Угроза a2—a4—a5 заставляет черных что-то предпринять. 18. ... Kf6 19. C:e5 Л:d1+ 20. Ф:d1 Ле5 21. Фd6. После этого хода у черных вряд ли защитимая позиция. 21. ... Ф:d6 22. K:d6 b6 23. a3!. Моим тренерам больше нравилось 23. Kc8, со следующим вариантом: 23. ... Kb4 24. K:a7 K:a2 25. Kc6! Ле6 26. g3 Kb4 27. K:b4 cb 28. Ла4, и у белых выигранная позиция. Мне казалось, что после 24. ... Kc2 25. Лd1 Kd4 черные получают какую-то активность, но, как справедливо отметил мастер Д. Джаноев, очень сильно 25. Kc6! ... И все-таки сделанный в партии ход с намеренным планом максимального зажима мне нравится.

23. ... Ле7 24. Лd1 Kpg7 25. Kc8 Лc7 26. Лd8.



Вот на эту позицию шли белые, когда сыграли 23. a3. Конь a6 не может войти в игру; положение черных безнадежно.

26. ... h5 27. h4 Kg4 28. g3. Мастер Д. Гедеванишвили в специбуллетене предлагал на 27 или 28-м ходу комбинацию с K:b6 и Ла8. По-моему, это не так ясно. Например: 28. K:b6 ab 29. Ла8 Kb4 30. ab cb 31. b3 b5! 32. C:g4 hg 33. cb Лb7 34. Ла5 Kpf6. 28. ... Ke5 29. Cd5 Kpf6. Черные практически в цугцванге.

30. b3 Kpg7 31. Kpg2. После 31. K:b6 ab 32. Ла8 Kb4 33. ab cb 34. Ла6! (34. Ла4 Kd3) Kd7 35. Ла4 белые легко выигрывали. Нужно признаться, что мотив с K:b6 и Ла8 я не заметила. Избранный белыми план также эффективен, но имеет один минус: потратила на него много времени ... 31. ... Kpf6 32. Kpg1 Kpg7 33. f4. Белые повторили ходы для выигрыша времени и теперь наносят решительный удар. 33. ... Kg4 34. Kd6 Ле7.

35. C:f7! Ле1+. Проигрывало и 35. ... Л:f7 36. K:f7 Kpf7 37. Лd7+ Кре6 (на 37. ... Kpf6 следует 38. Ла7 Kb8 39. Лb7 Kc6 40. Л:b6) 38. Ла7 Kb8 39. Лg7 Kpf6 40. Лb7 Kc6 41. Л:b6. 36. Kpg2 Ле2+ 37. Kpf1 Лb2 38. Лg8+ Kph7 39. Л:g6!. Лишний ход, предвестник несчастья. Простое 39. Ke4 приводило к мату. 39. ... Kc7 40. Лg5!!. Роковой контрольный ход! После 40. Ke4 или 40. f5 у черных нет защиты от мата. Непростительный,

даже для цейнота, промах. 40. ... Kh2+.

Чибурданидзе посмотрела мне в глаза, и только тогда я поняла, что попала — к счастью, на ничью (1/2:1/2), потому что после 41. Кре1 Kf3+ 42. Kpf1 (нет 42. Kpd1 из-за 42. ... Лd2+, с выигрышем фигуры) черные обязаны дать вечный шах, так как опасно 42. ... K:g5? 43. hg, и белые получают сильные проходные пешки. Бесславный финал в целом неплохой партии.

В третьей партии опять встретилась сицилианская защита, и Чибурданидзе неожиданно сыграла 2. c3. Несмотря на усилия Е. Свешникова, этот ход постепенно вытесняется из турнирной практики. Я думаю, что чемпионку мира натолкнула на мысль избрать эту схему моя неудачная игра против юной А. Брустман на Олимпиаде на Мальте, где я потерпела сокрушительное поражение. Но мальтийские дебютные погрешности против разных отклонений после 1. e4 c5 были учтены при подготовке, и, как показывает 3-я партия, расчет Чибурданидзе не оправдался.

В этой партии начала вырисовываться матчевая стратегия чемпионки мира — избирать белыми редкие, малообещающие схемы, рассчитывая в какой-то мере на эффект неожиданности.

3-я партия

12 и 13 сентября

Сицилианская защита B22 (E52c)
Чибурданидзе — Александрия

1. e4 c5 2. c3 Kf6 3. e5 Kd5 4. d4 cd 5. Kf3 Kc6 6. cd d6 7. Cc4 Kb6 8. Cb5 de 9. K:e5 Cd7 10. K:d7 Ф:d7 11. Kc3 e6 12. 0—0 a6 13. C:c6 Ф:c6 14. Ле1 Ce7 15. Фg4 Cf6 16. Cg5 C:g5 17. Ф:g5 0—0 18. Ле3. Белые рассчитывают вызвать ослабления на королевском фланге и получить шансы на атаку. 18. ... h6!. Хотелось обойтись без g7—g6, чтобы не дать белым игру по линии «h» — Фh6, Лh3. 19. Фg4 Kph8 20. Лаe1 Kd5 21. Лg3 Лg8 22. Ле5!!. По-моему, обязательно надо было играть 22. Фf3, с переходом в равный эндшпиль. 22. ... Лад8. После партии мне сказали, что на естественные ходы Kd5 и Лад8 я истратила около 40 минут! И не удивительно, что в нужный момент мне не хватило времени.

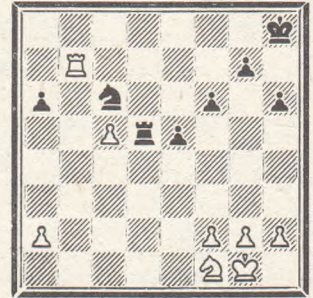
23. Фh5!. Очевидный промах, но позиция белых уже хуже. На 23. Фf3 хорошо 23. ... Лd7 с последующим Kb4. 23. ... f6 24. Ле1. Проигрывает 24. Ле4? K:c3 25. Лh4 из-за 25. ... Ke2+ 26. Ф:e2 Ф:c1+ 27. Фf1 Ф:b2. 24. ... Kf4. Серьезного внимания заслуживало 24. ... Фb6, что я и не рассматривала. 25. Фc5. Конечно, плохо 25. Фd1 из-за 25. ... e5.

25. ... Ф:c5. Гроссмейстер М. Филип в журнале «64» предложил 25. ... Фd6 26. Ле4 g5 с угрозой f6—f5. 26. dc e5!!. У черных больше времени и явный перевес, но техническую стадию они проводят неточно. Сильно было предложено М. Дворецким 26. ... Лd4! — не давая белым соединиться путем b2—b4. 27. b4 Лd2 28. Лge3 Kd3. Интересную идею предложил мастер Т. Кикиани: 28. ... Лb2 29. a3 a5! 30. b5 (30. ba Ла8) 30. ... Ke6, с явным перевесом.

29. Ke4 K:e1 30. K:d2 Kc2. После 30. ... Лd8 31. Л:e1 Л:d2 34. a4! Лb2 33. b5 ab 34. ab Л:b5 35. Лc1 с последующим g2—g4 и c5—c6 возникает теоретически ничейная позиция. 31. Лd3. Возможно

было 31. Лb3 Лd8 32. Kf1, однако Чибурданидзе, как обычно, отдает предпочтение более активному продолжению.

31. ... K:b4 32. Лd7 Kc6!!. Я собиралась играть 32. ... Лc8 33. Л:b7 Kd3, с хорошими шансами на победу, но неожиданно выплыл ход 33. Kb3!, и я не смогла посчитать возникающие осложнения. После 33. ... K:a2 34. Л:b7 a5 35. Ла7 Лb8 36. Kd2 выигрыша не видно. Я начала проводить чересчур «глубокий» замысел, который, однако, опровергается совсем просто. 33. Л:b7 Лd8 34. Kf4. Вот он, «сюрприз». Я почему-то считала обязательным 34. Лb2, и после 34. ... Лd5 35. Лc2 Kb4 36. Лb2 Kd3 черные побеждают. 34. ... Лd5.



Маленькая хитрость в большом цейноте. Я очень надеялась на 35. Лb6 (кстати, ошибочно рекомендованное многими комментаторами), на что последовало бы 35. ... Kd4 (грозит 36. ... Ke2+ и 37. ... Лd1) 36. g3 a5, и белые теряют пешку «с».

35. Лc7!!. Отлично сыграно. 35. ... Л:c5 36. g4!. После этого хода у белых даже чуть-чуть поприятнее, но лишняя пешка дает черным возможность держать равновесие. 36. ... g6 37. Ke3 Kpg8 38. h4 e4 39. Kpg2 Kpf8 40. Kpg3 Кре8 41. Kpf4 (записанный ход) h5 42. gh gh 43. Kp:e4 Ле5+ 44. Kpd3. Ничья (1/2:1/2).

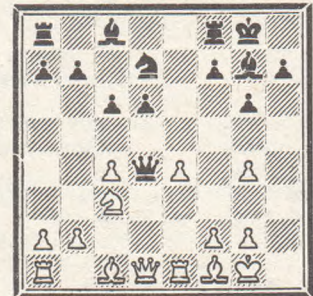
В четвертой партии М. Чибурданидзе избрала порядок ходов, исключающий систему Авербаха в староиндийской защите. Мы разыграли классическую систему, но и здесь я оказалась подогрешенной получше.

4-я партия

17 и 18 сентября

Староиндийская защита E95 (D96c)
Александрия — Чибурданидзе

1. d4 Kf6 2. c4 d6 3. Kc3 e5 4. Kf3 Kbd7 5. e4 g6 6. Ce2 Cg7 7. 0—0 0—0 8. Ле1 c6 9. Cf1 Kg4 10. h3 ed 11. K:d4 Фb6 12. hg Ф:d4.



Эта теоретическая позиция возникла у меня в партии с гроссмейстером Л. Фогтом (Галле, 1981), где я не смогла добиться перевеса. Мы с В. Гавриковым проанализировали эту партию, и Виктора «осенила» идея сыграть 13. Cf4; немножко подвигали и решили, что у

белых поприятнее плюс «неожиданное». Здесь же хочу отметить, что благодаря большой проделанной работе и стараниям моего консультанта В. Гаврикова дебют в этом матче стал моим козырем и, что не менее важно, это выбило у Чибурданидзе ее любимые начала — сицилианскую (белыми) и староиндийскую (черными)...

Итак, новинка «боржомского сезона» — 13. Cf4.

13. ... Ф:d1 14. Лa:d1 Ke5. Другая возможность — 14. ... Ce5. 15. g5 Ce6 16. Л:d6 C:c4!! По-моему, лучше 16. ... K:c4, так как нет хода 17. Л:e6? из-за 17. ... fe — и висит на f4. 17. Cc1. Хороший ход: предотвращает угрозу C:f1, Kc4 и готовит наступление пешки «f». 17. ... Лa:d8. План, начатый этим ходом, не приносит черным уравнивания.

18. Лe:d1 Л:d6 19. Л:d6 f6 20. gf C:f6 21. f4. Теперь очевидно, что у белых перевес. 21. ... C:f1 22. Kp:f1 g5. Весьма рискованное решение. Чибурданидзе не хочет выжидать в худшей позиции. 23. g3 gf 24. gf Cg5 25. Ke2 C:f4 26. K:f4 Kg6 27. Л:g6+ hg 28. Kpe2 Kp:f7 29. Kh3. Преимущество белых бесспорно. Вопрос лишь в том, достаточно ли оно для победы. 29. ... Kp:f6 30. Cd2 c5 31. Cc3+ Kpe7 32. a3 b6 33. Kg5 Лf4. До сих пор у черных не было возможности активизировать лады.

34. Kpe3!! Заслуживало серьезного внимания 34. Cg7! Лg4 35. e5 Лg2+ 36. Kp:f3 Л:b2 37. Cf6+ Kpe8 38. e6 с угрозой Kg5—e4—d6; пешка «e» очень опасна. Возможно, и эта позиция не проиграна для черных, но защиту найти не просто. 34. ... Лg4 35. Kf3 g5!! Дважды в данной партии этот ход оказывается подозрительным. Намного лучше спокойное 35. ... Kpe6, и не видно, как белым усилить позицию.

36. Ke5 Лg3+ 37. Kp:f2 Лh3 38. Kc6+ Kpe6 39. K:a7 g4 40. Kb5 Лf3+ 41. Kpg2!}. Лучшее отступление, и все же я не угадала: этот естественный ход следовало делать на доске (а не записывать). Ведь единственный ничейный ответ черных совсем не очевиден. 41. ... Kpd7!. Все последующие ходы делаются по анализу. 42. e5 Kpc6 43. Kd6 b5 44. Kpg1 Лg3+ 45. Kp:f2 Лd3 46. Kpg2 Лf3 47. Ke8 Лe3 48. Kf6 b4 49. ab cb 50. Cd4 Лe1 51. Kpg3 Лd1 52. Ce3 Лb1 53. Cd4 Лd1 54. Ce3. Ничья (1/2:1/2).

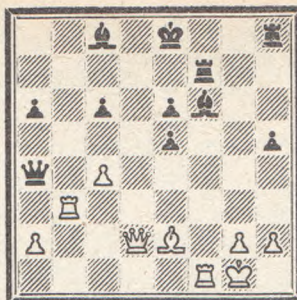
Белые начинают — и выигрывают... черные. Так можно было назвать обзор 5-й партии. Первый и последний раз в этом матче М. Чибурданидзе решает вступить в теоретический спор в системе Найдорфа, применив актуальную сейчас жертву А. Витолиньша.

5-я партия 19 и 20 сентября

Сицилианская защита B97 (E97b)
Чибурданидзе — Александрия

1. e4 c5 2. Kf3 d6 3. d4 cd 4. K:d4 Kf6 5. Kc3 a6 6. Cg5 e6 7. f4 Фb6 8. Фd2 Ф:b2 9. Лb1 Фa3 10. f5 Kc6 11. fe f2. K:c6 bc 13. e5 de 14. C:f6 gf 15. Ke4 Ce7 16. Ce2 h5 17. Лb3 Фa4 18. K:f6+ C:f6 19. c4 Лa7 20. 0—0 Лf7.

Все это уже встречалось в партии Велимирович — Нанн (Скара, 1980); после 21. Лb3 Лd7 22. Фb2 Лb7! черные добились ощутимого перевеса. Комментаторы предлагали ход 21. Фd6!!, который и делает чемпионка мира.



21. ... Ce7 22. Ф:e5 Л:f1+ 23. C:f1. А это позиция из партии Велимирович — Мусил (Марибор, 1980), где последовало 23. ... Лf8 24. Ce2 Лf5 25. C:h5+ Л:h5 26. Ф:h5+. В дальнейшем белые отказались от вечного шаха и проиграли. Я не знаю, что заготовили Майя и ее команда в этой позиции, но я сыграла 23. ... Лh7! (ход, предложенный В. Гавриковым), и чемпионка мира задумалась на час. 24. Лb8. Здесь Чибурданидзе предложила ничью. Я отказалась: в возникающем «разноцвете» у черных реальные шансы на успех.

24. ... Kpd7 25. Фd4+ Cd6 26. Фa7+ Kpd8! 27. Л:c8+ Kp:c8 28. Ф:h7 Cc5+ 29. Kp:h1 Ф:a2. Грозит 30. ... Фb2. Чибурданидзе находит интересный, но, видимо, недостаточный шанс. 30. Фh8+ Kpc7 31. Фg7+ Kpb6 32. Фg5! Фb2. Другому невозможно укрыться от вечного шаха. 33. Фd8+ Kpa7 34. Фc7+ Фb7 35. Фe5 Фe7 36. Ф:h5 Фd6!. После 36. ... a5 37. Фd1 Фd6, несмотря на восстановленное белыми материальное равновесие, у черных реальные шансы на успех.

37. Фh7+ Kpb6 38. Фb1+ Cb4 39. g4!. Мне кажется, чемпионка мира видела несложную ничью после 39. c5+! Ф:c5 40. Фd3, с двойной угрозой: 41. Ф:a6+ и 41. Фd8+, но в цейтноте переоценила свои шансы. 39. ... a5 40. g5 Фd4. Положение белых снова стало критическим. Пешка «g» не представляет никакой опасности, в то же время после 41. ... Kpc5 черную пешку «a» трудно будет удержать.

41. c5+!. Записанный ход, который все комментаторы единодушно назвали ошибочным. Убеждена, что это единственный шанс получить контригру. Я практически угадала записанный ход, но у нас не хватило времени, и анализ получился не совсем удачным.

41. ... Kp:c5 42. g6 Cc3 43. Фc1 Kpb6 44. Фc2 Kp:f7!. Упускает форсированный выигрыш: 44. ... Фd5+ 45. Cg2 Фf5 46. Фb3+ Kp:c7 47. h4 Ce5!. 45. Cg2 Фe3 46. C:c6!. Тактический просмотр, не свойственный чемпионке мира. Нужно было играть 46. Ce4, и еще не так просто довести партию до победы. 46. ... Kp:c6 47. g7 Фf3+ 48. Kpg1 Фg4+, и белые сдались [0:1].

Когда мы отметили первую победу в матче, Сеня Палатник даже сказал свой тост оптимистическими стихами... И все же уверенности эта победа не придала. Ведь я проскочила через ничью. Поэтому и мучал вопрос — какие же позиции я могу выиграть?

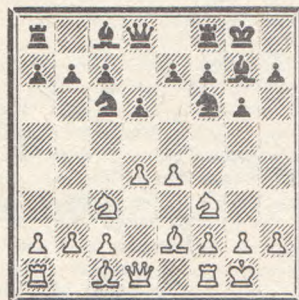
Чибурданидзе, больше меня довольная течением матча, взяла свой второй тайм-аут. Мои тренеры высказали предположение, что принципиальной теоретической дискуссии больше не будет и что получить дебютный перевес в дальнейшем, видимо, не удастся.

В двух последующих партиях я осуществила фланговые рейды крайними пешками «a» и «h». Результат — два нуля в таблице.

6-я партия 24 сентября

Защита Пирца—Уфимцева B08 (R88b)
Александрия — Чибурданидзе

1. d4 d6 2. e4 Kf6 3. Kc3 g6 4. Kf3 Cg7 5. Ce2 0—0 6. 0—0 Kc6.



В этой теоретической позиции я, к удивлению моих тренеров, сыграла 7. a4!! Журналисты назвали этот ход новинкой, мои тренеры — немножко по-другому (не будем уточнять — как) и были абсолютно правы: за 15—20 минут за доской трудно придумать гениальное теоретическое открытие.

7. ... e5 8. d5 Ke7 9. a5 h6 10. a6 c6 11. ab!. Можно докладывать: пешечный прорыв на ферзевом фланге благополучно осуществлен. А если углубиться в позицию, то легко заметить, что белые «додвигались» (в смысле допрыгались): их позиция уже очень неприятна. Необходимо было 11. Kd2, не развывая ферзевый фланг черных. 11. ... C:b7 12. Ca6 C:a6 13. Л:a6 cd 14. ed Фc8!. Черные пользуются случаем, что нельзя 15. Л:d6? из-за 15. ... Ke8, и начинают неприятно давить по открытым линиям. Их перевес усиливается слабостью пешки d5.

15. Фe2. Чтобы пресечь инициативу черных на ферзевом фланге, белые жертвуют пешку. М. Филип предложил 15. Лa3, чтобы на 15. ... Фb7 ответить 16. Лb3. Но, мне кажется, после 15. ... Фd7 и Лfc8 у белых остаются те же проблемы. 15. ... Kfd5 16. K:d5 K:d5 17. c3. Позиция после 17. Л:d6 Кc5 18. Лa6 Kb4 19. Ce3 Ф:c2 20. Ф:c2 не вызвала у меня доверия.

17. ... Kb6 18. Фb5 d5 19. Ce3 Фc4 20. Ф:c4 K:c4 21. Cc5 Лfc8 22. b4 Cf8!! Белые максимально улучшили расположение своих фигур, но компенсации за пешку у них нет. Во время партии я не видела чистого выигрыша за черных, но мне очень не нравился ход 22. ... Kb2 с идеей Kd3, выбывая слона с c5. Хотя и понимала, что с пешкой a7 не легко расстаться. Гроссмейстер Т. Георгадзе в бюллетене приводит такой вариант: 22. ... e4 23. Kd4 Ke5 24. Лfа1 Kd3! 25. Л:a7 (плохо 25. C:a7 из-за 25. ... Л:c3 26. b5 Л:a7! 27. Л:a7 C:d4) 25. ... Лa8 26. Л7a5!, со взаимными шансами. Мне кажется, что здесь у черных должен быть выигрыш, но пусть эту задачу решат читатели. Если окажется, что выигрыша все же нет, то придется к ходу 15. Фe2 ставить восклицательный знак.

23. C:a7 Kd6 24. K:e5. Итак, черные раздали все свое добро. 24. ... Kb5 25. Лfа1 Л:c3 26. Cd4!. После партии тренеры показали мне, что 26. Ce3 удерживало равновесие, например: 26. ...

Л:а6 27. Л:а6 d4 (27. ... С:б4 28. С:h6) 28. Сd2 Лс2 29. Кf3. Т. Георгдзе в бюллетене предложил 26. g3, с равенством. 26. ... Л:а6 27. С:с3 Л:а1+ 28. С:а1 С:б4 29. Кg4 Крf8!.

Не так ясно 29. ... d4 30. К:h6+ Кpg7 31. Кg4 Сс3 32. С:с3 dс 33. Ке5 Крf6 (33. ... Кd4 34. Кd3 Кb3 35. Кb4!)—/+. После сделанного черными блестящего хода (я его просмотрела) чемпионка сохраняет лишнюю пешку.

30. К:h6. Лучший практический шанс. 30. ... f5. Я, конечно, видела этот ход, но почему-то связывала его лишь с идеей Кре8 и Сf8. У меня была уйма времени, но я моментально сыграла 31. Крf1! — и застыла. Увидеть следующий ход черных не так уж сложно. 31. ... Сd2, и белые могут спокойно сдаваться. Между тем, у них был интересный шанс — 31. Се5, и выигрывает лишь единственный форсированный путь: 31. ... Сс3 (после 31. ... Сd2 32. f4 Сс3 33. С:с3 К:с3 34. g4 — ничья) 32. С:с3 К:с3 33. g4 Кpg7 34. g5 d4 35. Крf1 d3 36. Крe1 d2+! 37. Кр:d2 Ке4+ и 38. ... К:g5, указанный М. Дворецким.

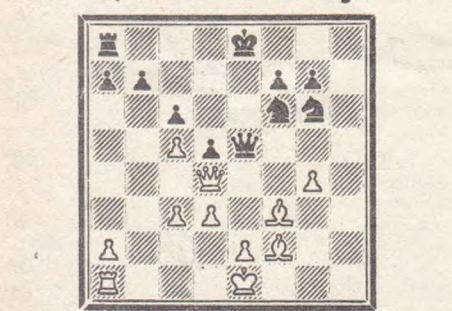
Еще последовало: 32. К:f5 gf 33. Кре2 Сg5 34. Крd3 Крf7 35. Се5 Кре6 36. f4 Се7 37. h3 Сd6 38. С:d6 К:d6 39. h4 Ке4 40. h5 Кf6 41. h6 Крf7 42. Крd4 Кpg6 43. Кре5 Кg4+ 44. Кр:d5 Кр:h6 45. Крd4 Крh5 46. g3 Кh6, и белые сдались (0:1). Моя самая слабая партия в матче.

Получив сокрушительный дебютный удар в системе Найдорфа, Чибурданидзе в 7-й партии не решаете продолжать спор и, уходя в сторону от теоретических продолжений, отказывается от дебютного преимущества и тяжесть борьбы переносит на миттельшпиль.

Осуществленное мной в этой партии движение другой крайней пешки — «h» имело смысл, и после дебюта получилась сложная игра с равными шансами.

7-я партия 26 сентября

Дебют Берда А03 [R05a]
Чибурданидзе — Александрия



1. g3 d5 2. f4 h5 3. Сg2 h4 4. Кс3 с6 5. d3 hg 6. hg Л:h1 7. С:h1 Фb6 8. Кf3 Сg4 9. Ка4 Фа5+ 10. с3 Кd7 11. Се3 Кh6 12. b4 Фс7 13. Кс5 С:f3 14. С:f3 Кf6 15. Фа4 Кf5 16. Cf2 e5 17. g4 С:с5 18. бс Ке7 19. fe Ф:e5 20. Фd4 Кg6.

Вот на эту позицию и шли черные, когда на 13-м ходу отдали важного слона. Как ее оценить? У белых линия «b» и два слона, но они не имеют простора, упираются в пешки; белый король не обеспечен. Так что позиция примерно равна.

21. Лb1 Ф:d4! Черные явно перепугались и переходят в худший эндшпиль. Надо было играть 21. ... 0—0—0, и не видно, как белым вести атаку. 22. С:d4

0—0—0 23. Крd2 Кd7!.

Подозрительный, на первый взгляд, обмен пешек g7 на с5. Этот ход, однако, связан с идеей сыграть в удачный момент f7—f6, создавая крепость. Белым, чтобы предотвратить это продвижение, непросто пойти g4—g5, так как линия «g» открыта, и пешка может попасть под удары. Плохо было 23. ... Лh8 из-за 24. g5 Ке8 25. Сg4+ Крс7 26. Лf1 Лf8 27. Ch5!.

24. С:g7 К:с5 25. Лh1 Кd7!.

Приступая к выполнению намеченного плана. 26. Лh5. Многие комментаторы поставили к этому ходу восклицательный знак. Однако, продолжая 26. ... Лg8 27. Сd4 f6 с последующим Ке5, черные сооружали ничейную крепость. Я это видела, но неправильно решила прикрыть сначала 7-ю горизонталь. 26. ... Ле8!.

Лады лучше стоит на линии «g».

27. Сd4 Крс7!.

А это уже ошибка. Я была обязана играть 27. ... f6, на что плохо 28. С:a7 из-за 28. ... б6 29. Лh7 Кgф8 и Крb7. 28. Лf5 Ле7 29. Cf2!.

Перевес можно было сохранить лишь ходом 29. g5, не допуская 29. ... f6. Противники «взаимовежливы». Они как бы уговаривают друг друга: «Пожалуйста, сыграйте f6». — «Нет, Вы сыграйте g5»...

29. ... Кde5!.

Серьезная ошибка. Случилось необъяснимое: в течение 6. ходов готовила я запланированное движение пешки «f», но в самый подходящий момент не могу вспомнить про него. Вот вам и срыв. Я задумалась минут на 20; мысли бегали, а нужной ход 29. ... f6 не выплывал на поверхность. 30. g5. Теперь у белых опять перевес. 30. ... К:f3+!.

А это уже решающая ошибка. Потеряв нить, черные «поплыли». Нужно было просто ждать, пробьют ли белые оборону.

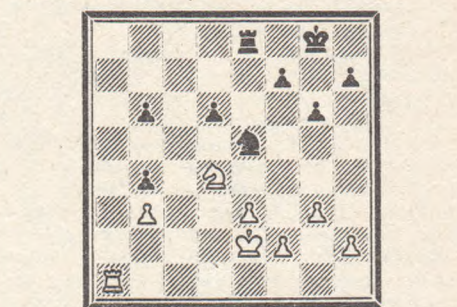
31. ef Лd7 32. Лf6. Техническую часть партии чемпионка проводит с максимальной точностью и, что особенно поразило меня, удивительно быстро. 32. ... Кf8 33. f4 б6 34. Сd4 с5 35. Се5+ Крd8 36. f5 Кре8 37. Лh6! Лd8 38. Лh8 f6. В безнадежной позиции на всякий флажке черные делают пару бессмысленных ходов. 39. С:f6 Лd6 40. Сg7. Черные сдались (1:0).

8-я партия 1 октября

Новоиндийская защита E11 [D31b]
Александрия — Чибурданидзе

1. d4 e6 2. Кf3 Кf6 3. с4 Сb4+ 4. Сd2 с5 5. С:б4 сb 6. g3 б6 7. Сg2 Сb7 8. 0—0 0—0 9. Кbd2 d6 10. Фb3 а5 11. Лf1 Фe7 12. а3 Ка6 13. Ке1 С:g2 14. Кр:g2 e5 15. Кс2! (знак Д. Бронштейна) Фb7+ 16. Кpg1. На 16. Фf3 последует 16. ... e4.

16. ... ed 17. ab ab 18. К:d4. Заслуживало внимания 18. К:b4 Кс5 19. Фf3. 18. ... Лfe8 19. Фf3 Ф:f3 20. К2:f3 Кс5 21. Кd2 g6 22. Крf1. Угрожает 23. Кс6 или 23. Кb5. 22. ... Кfe4 23. Ке4 К:e4 24. e3! Кd2+ 25. Кре2 Л:a1 26. Л:a1 К:c4 27. б3. На 27. Ла4 мне не понравилось 27. ... d5 28. Л:b4 Ла8 29. б3 Ла2+ и 30. ... Лb2, но, видимо, хорошо сначала 28. б3 и лишь потом 29. Л:b4. В любом случае, нужно было иметь больше времени. 27. ... Ке5.



28. Ла4. Т. Георгдзе рекомендует 28. h3 Лс8 29. Крd2+/-.

28. ... Лс8 29. h3. После 29. Л:b4 неприятно 29. ... Ла8 30. Л:b6 Ла2+ 31. Крf1 Кg4. Но, пожалуй, лучше сразу 29. f4 или 29. Крd2. 29. ... Лс1 30. f4!.

Лучше 30. Л:b4, но в цейтноте я напрасно испугалась давать противнице активную игру. После 30. ... Лb1 31. Л:b6 Лb2+ 32. Крf1 Кd3 33. f4 черным предстояла нелегкая борьба за ничью. Правда, и на 30. Л:b4 они могут ответить 30. ... Кd7, но такая разновидность хуже для них — не ослаблена пешка g3.

30. ... Кd7 31. Л:b4 h5! 32. Лс4 Лh1 33. Крf3 h4 34. Кpg2 Ле1 35. Крf2, и, повторив ходы: 35. ... Лh1 36. Кpg2 Ле1 37. Крf2 Лh1, мы согласились на ничью (1/2:1/2).

Итак, со счетом 4,5:3,5 в пользу М. Чибурданидзе завершилась первая половина матча, которая показала большое дебютное преимущество претендентки, но и ее (значит, мою) неуверенность при реализации перевеса.

С другой стороны (особенно в последних трех партиях), отчетливо выявилось основное преимущество чемпионки мира — лучшая техника разыгрывания эндшпиля.

Нельзя не отметить идеальную организацию матча в Боржоме. Игра проходила в великолепном Дворце профсоюзов. Кстати, игровое помещение было построено за удивительно короткий срок, и строил его практически весь город. Нам были предоставлены наилучшие условия, и за все время пребывания в Боржоме мы чувствовали трогательное внимание организаторов.

(Окончание следует)

ПЕСНИ У ЧЕРНОГО МОРЯ

Шахматный фестиваль «Россия», Сочи, 1981

Традиционный международный турнир памяти М. И. Чигорина всегда собирал сильный состав участников. В нем в свое время выступали М. Ботвинник, Т. Петросян, В. Смыслов, Б. Спасский, М. Таль и другие выдающиеся гроссмейстеры. На сей раз список участников открывал Л. Полугаевский, который уже брал в прошлые годы первые призы в этом состязании. Многого ждали от гроссмейстера В. Цешковского, явившегося «с корабля на бал» — краснодарец еще не успел закончить международный турнир в Риге, как ему уже дали порядковый номер в турнирной таблице в Сочи... Он успешно играет в четвертом турнире подряд: сначала в Югославии, потом на Кубе, затем в Риге и, наконец, в Сочи.

— В чем секрет, — спросили Цешковского журналисты, — в хорошей спортивной форме или вы просто по натуре такой «семижилный»?

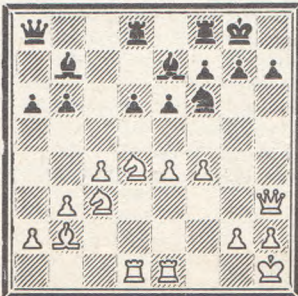
— Каким-либо физическим видом спорта я регулярно не занимаюсь, — ответил гроссмейстер, — но когда, например, бываю в бассейне, то проплываю не менее двух километров за тренировку. Предпочитаю большие физические нагрузки. Так что на здоровье не жалуясь... Что же касается шахматных нагрузок, то моя оптимальная норма примерно 100 турнирных партий в год. Считаю, что это нормально, если хочешь постоянно быть в хорошей спортивной форме.

Украшением фестиваля «Россия» оказался и международный женский турнир. В Сочи приехали известные шахматистки из шести стран.

Для них был проведен «конкурс красоты» (разумеется, красоты шахматной, хотя и не мешало бы учредить приз для самой обаятельной участницы — претенденток на звание «Мисс Шахматы») было бы немало). Предложил отметить вдохновенную игру шахматисток генеральный директор объединения «Краснодарский чай» Герой Социалистического Труда У. Штейман. Приз был вручен от имени шахматистов этого передового в Сочи предприятия гроссмейстеру Т. Затуловской.

Сицилианская защита B53 (E81a) Затуловская — Гринфельд

1. e4 c5 2. Kf3 d6 3. d4 cd 4. Ф:d4 Кс6 5. Сb5 Фd7 6. Фd3 a6 7. С:c6 Ф:c6 8. Кd4 Фс7 9. 0—0 e6 10. c4 Кf6 11. Кс3 Се7 12. b3 0—0 13. Сb2 b6 14. Лад1 Сb7 15. f4 Лад8 16. Крh1 Фb8 17. Лfe1 Фa8 18. Фg3 Kh5 19. Фh3 Kf6.



20. Kd5! ed 21. ed Лfe8 22. Л:e7! Л:e7 23. Kf5 Kpf8 24. С:f6 gf 25. К:e7 Кр:e7 26. Ле1+ Kpf8 27. Ф:h7. 1:0.

Случилось так, что традиционный шахматный фестиваль «Россия» финишировал, когда в Сочи прозвучали позывные международного фестиваля песни. Известные гроссмейстеры и популярные певцы не удивлялись такому совпадению: безмолвная гармония движений шахматных фигурок чем-то сродни музыкальной гармонии... Турнирный зал находился в том же здании гостиницы «Жемчужина», где зажег свои огни интерклуб «Красной гвоздики». Поэтому многие артисты в день последнего тура пришли посмотреть, как сражаются шахматисты. Был среди них и заслуженный артист республики Борис Брунов.

— Перехожу на «тренировочную программу», — пошутил он, подчеркивая, что на празднике песни будет выполнять обязанности главного режиссера.

В мире шахмат Брунова считают «своим». Во время состязаний на первенство мира, проходивших в Москве, именно ему поручали вести концертную программу на официальной церемонии открытия и закрытия матчей. Особенно запомнился артисту эпизод двадцатилетней давности. Только что закончился матч-реванш М. Таль — М. Ботвинник. Секундант рижанина поспешил на сцену, чтобы утешить побежденного. «Миша, ты ничего не забыл?» — спросил он Талья, собиравшегося уходить. Тот ответил отрицательно и быстро зашагал к выходу.

— Гроссмейстер, вы же забыли корону, — остановил его Брунов.

Таль улыбнулся. Шутка смягчила его грустное состояние.

Именно в тот вечер, когда Брунов посетил сочинский турнир, родилась лучшая партия шахматного фестиваля «Россия». Она была удостоена специального приза газеты «Советская культура».

— Это была законченная драма, — поделился своими впечатлениями об увиденном известный конференсье.

— По-моему, чемпион РСФСР Павел Зарубин прекрасно исполнил «испанскую серенату»...

Испанская партия C78 (E31b) Двойрис — Зарубин

1. e4 e5 2. Kf3 Cc6 3. Сb5 a6 4. Ca4 Kf6 5. 0—0 b5 6. Сb3 Сb7. Архангельский вариант! Это модное дебютное продолжение разработали шахматисты с берегов Северной Двины. Они впервые применили его на Спартакиаде народов РСФСР 1963 года. С тех пор вариант получил широкое распространение. Тем интереснее проследить, как звучит «соло» П. Зарубина, сильнейшего шахматиста Архангельска.

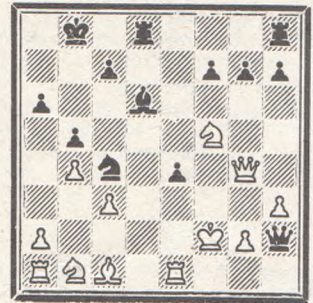
7. c3. Белые начинают сражение за центр, который собирается «обстреливать» белопопный слон черных — грозная сила в архангельском варианте. Черные приняли вызов. 7. ... К:e4. За-

служивает внимания и план, встретившийся в партии Кинмарк — Цинн (1967): 7. ... h6 8. d4 d6 9. Ле1 g6, с последующим Сg7 и 0—0.

8. d4. Турнирная практика знает и другой путь: 8. Ле1 Кс5 9. К:e5 К:e5 10. Л:e5+ Се7 11. Сс2 (11. Фe2 К:b3 12. ab Kpf8) 11. ... d6!. Этот ход лучше, чем простое 11. ... 0—0, что дает белым сильную атаку: 12. d4 Ке6 13. d5 Кс5 14. Лh5 g6 15. Л:h7 (Хан — Зиятидинов, 1977). Не приносит преимущества белым 9. Cd5 Се7 10. К:e5 К:e5 11. С:b7 Кed3 12. С:a8 К:e1 13. Ф:e1 Ф:a8 14. Фe2 0—0 15. d4 Ке6 (Лутиков — Пляничин, 1969). А в случае 8. Фe2 Кс5 9. К:e5 К:e5 10. Ф:e5+ Ке6 11. Ле1 Cd6 12. Ф:g7 Кh4! черные получают атаку.

8. ... Кh5. Опасно 8. ... ed 9. Ле1 d5 10. Кg5 Се7 11. Л:e4! или 10. ... Сс5 11. Фh5! Фe7 12. С:d5 g6 13. Фh3 f5 14. К:e4 0—0 15. Сg5. Но приемлемо 8. ... Се7 9. Ле1 d5 10. de Ка5 11. Сс2 0—0 12. Кbd2 Кс4. 9. Сс2. Черных не страшит 9. К:e5 К:b3 10. Ф:b3 Фf6 11. a4 d6. 9. ... ed 10. b4 Кс4 11. С:e4 С:e4 12. Ле1 d5 13. К:d4 Cd6 14. f3 Фh4. До сих пор — теория. Партия Панченко — Байков (1978) продолжалась 15. g3 С:g3 16. Ле2 Се5 17. fe de 18. Фf1 (18. Кd2 Ке3!) Лd8 19. Фg2 Л:d4!, с сильной атакой.

15. h3 Фg3 16. Kf5 Фh2+ 17. Kpf2 0—0 18. fe. Гордый слон погиб, но обеспечил продолжение атаки. 18. ... de 19. Фg4 Kpb8.



Создалась позиция исключительной остроты. Если, например, 20. Ф:e4, то 20. ... Се5! с последующим 21. ... g6 и 22. ... Лhe8. Напрашивается 20. Л:e4 g6 21. К:d6 f5 22. Фf4, но увидеть это выгодно продолжение в лабиринте вариантов, да еще в условиях цейтнота, при многочисленных угрозах было делом непросто.

20. Кd2 e3+ 21. К:e3 Ке5 22. Фe4. Заманчиво 22. Кdf1 К:g4+ 23. К:g4 Фh1, и черный ферзь «арестован». Но можно ли его пленить? 22. ... Кd3+ 23. Крe2 К:e1 24. Кр:e1 Лhe8 25. Фf3 Фe5 26. Крf2. Если 26. Кb3, то 26. ... Ф:c3+ 27. Cd2 Сg3+ 28. Ф:g3 Л:d2! 26. ... Ле6. Белые сдались (0:1).

Зарубин был дебютантом в чигоринском мемориале. Он приступил к игре, формально являясь кандидатом в мастера. Мастерскую норму Павел выполнил всего-то пару месяцев назад, в чемпионате РСФСР, где он неожиданно завоевал первое место. За этот успех его и включили в число участников международного турнира в Сочи.

В обоих турнирах было сыграно 225 партий. Множество интересных идей и творческих задумок встретилось в них. Принципиальный «мужской разговор» произошел во встрече главных фаворитов турнира.

1. Иоселиани Н. СССР	●	1	1/2	1	0	1	1	1/2	1	1/2	1/2	1	1	1	1	11
2. Зайцева Л. СССР	0	●	0	1/2	1/2	1	1	1/2	1	1	1	1	1	1	1	10,5
3. Затуловская Т. СССР	1/2	1	●	1/2	1/2	1	0	1	1/2	1	1/2	1	1/2	1/2	1	9,5
4. Саунина Л. СССР	0	1/2	1/2	●	1/2	1	1	1/2	1	1	1/2	1/2	1	1	9,5	
5. Чехова Т. СССР	1	1/2	1/2	1/2	●	1	1	1/2	1	1/2	1/2	1	1/2	1/2	9,5	
6. Муленко Л. СССР	0	0	0	1/2	0	●	1/2	1	1	1	1/2	1	0	1/2	7	
7. Пулянина Н. СССР	0	0	1	0	0	1/2	●	1/2	1	1	1/2	1	0	1/2	7	
8. АLEXИНА Н. СССР	1/2	1/2	0	0	1/2	0	1/2	●	1	0	1/2	0	1	1	6,5	
9. ИОНЕСКУ В. Румыния	0	0	1/2	1/2	0	0	0	0	●	1/2	1	1	1	1/2	6	
10. Вагнер-Михель А. ГДР	1/2	0	0	0	1/2	0	0	1	1/2	●	1/2	1/2	1	1	0	
11. Ерусланова И. СССР	1/2	0	1/2	0	1/2	1/2	1/2	0	1/2	0	●	0	1/2	1	5,5	
12. ГРИНФЕЛЬД А. СССР	0	0	0	1/2	1/2	0	0	1	0	1/2	1	0	0	1/2	5	
13. Тунгалаг С. Монголия	0	0	1/2	1/2	0	1	1	0	0	0	1/2	1	0	1/2	5	
14. ШИКОВА В. Болгария	0	0	1/2	0	1/2	1/2	1/2	0	0	0	1/2	1/2	1	0	5	
15. Хеемскерк Ф. Голландия	0	0	0	0	1/2	0	0	0	1/2	1	0	0	1/2	0	2,5	



□ НАНА ИОСЕЛИАНИ.

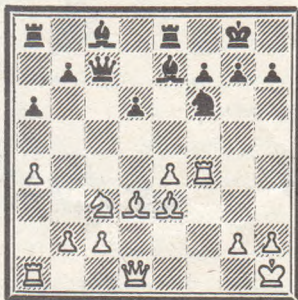


□ ВИТАЛИЯ ЦЕШКОВСКИЙ.

1. Цешковский В. СССР	●	1	0	1/2	1/2	1	0	1	1/2	1	1	1	1	1/2	1/2	1	10,5
2. Полугаевский Л. СССР	0	●	1	1	1/2	1	1/2	0	1/2	1	1	1	1	1	1/2	1	10
3. Вайсер А. СССР	1	0	●	1/2	0	1/2	1/2	0	1	1/2	1	1	1	1/2	1	1/2	9,5
4. Гуфельд Э. СССР	1/2	0	1/2	●	1/2	1/2	1	1/2	1/2	1	1/2	1	1/2	1/2	1	1	9
5. Пинтер И. Венгрия	1/2	1/2	1	1/2	●	1/2	1	1/2	1/2	1/2	0	1/2	1	1/2	1/2	1	9
6. Панченко А. СССР	0	0	1/2	1/2	1/2	●	1/2	1/2	0	1	1/2	1	1/2	1	1	1	8,5
7. Харитонов А. СССР	1	1/2	1/2	1/2	0	1/2	●	1	1/2	1/2	0	1/2	1/2	1/2	1	1	8,5
8. Двойрис С. СССР	0	1	1	0	1/2	1/2	0	●	1/2	1	1/2	0	1/2	1/2	1	1	8
9. Прибыл И. ЧССР	1/2	1/2	0	1/2	1/2	1	1/2	1/2	●	1/2	1/2	0	0	1	1/2	1	7,5
10. Эспиг Л. ГДР	0	1/2	1/2	1/2	1/2	0	1/2	0	1/2	●	1	1	1/2	1/2	1/2	1	7,5
11. Вестеринен Х. Финляндия	0	0	0	0	1	1/2	1	1/2	1/2	0	●	1/2	1	1/2	1/2	1	7
12. Зарубин П. СССР	0	0	0	1/2	1/2	0	1/2	1	1	0	1/2	●	1	1/2	1	0	6,5
13. Лупов В. Болгария	0	0	1/2	0	0	1/2	1/2	1/2	1	1/2	0	0	●	1	1/2	1	6
14. Цейтлин М. СССР	1/2	1/2	0	1/2	1/2	0	1/2	1/2	0	1/2	1/2	1/2	0	●	1/2	1	6
15. Лендьел Л. Венгрия	1/2	0	0	1/2	1/2	0	0	0	1/2	1/2	1/2	0	1/2	1/2	1/2	1/2	4,5
16. Стефанов П. Болгария	0	1/2	0	0	0	0	0	0	0	0	0	0	1	0	0	1/2	2

Сицилианская защита В85 (E88a)
Цешковский — Полугаевский

1. e4 c5 2. Kf3 d6 3. d4 cd 4. K:d4 Kf6
5. Kc3 a6 6. Ce2 e6 7. f4 Ce7 8. 0—0
0—0 9. a4 Kc6 10. Ce3 Фc7 11. Kph1 Ле8
12. Cd3 K:d4 13. C:d4 e5 14. Ce3 ef 15.
Л:f4.



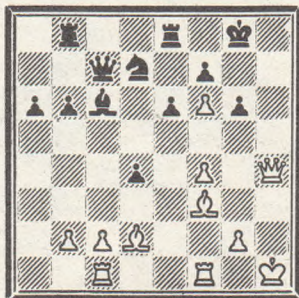
Плавание в «сицилианских водах» всегда опасно. Даже самые опытные шахматные лодманы могут сбиться здесь с курса. Это и произошло с Полугаевским в его излюбленном дебюте.

15. ... Се6. После этого хода черные неожиданно оказались перед вряд ли разрешимыми проблемами. 16. Kd5! C:d5 17. ed Cd8 (17. ... K:d5? 18. C:h7+ Kp:h7 19. Фh5+ Kpg8 20. Ф:f7+) 18. Cd4 Фа5 19. c3 Лb8 20. Фf3 Ле5. Попытка ослабить нажим путем жертвы качества. 21. C:e5 de 22. Лf5 b5 23. Лe5 ba 24. Лаe1 g6 25. g4 Kpg7 26. d6 Фb6 27. g5 Kq8 28. Cc4. Черные сдались [1:0].

А вот еще один пример на эту тему, показывающий, как уверенно действовала победительница женского турнира Н. Иоселиани. Ее игра в следующей партии, пожалуй, не требует примечаний: все понятно, как в песне без слов...

Сицилианская защита В57 (E72a)
Иоселиани — Саунина

1. e4 c5 2. Kf3 Kc6 3. d4 cd 4. K:d4 Kf6 5. Kc3 d6 6. Cc4 Фb6 7. Kb3 e6 8. Ce3 Фc7 9. Ce2 a6 10. a4 b6 11. 0—0 Ce7 12. f4 0—0 13. Фе1 Kb4 14. Лc1 Сb7 15. Cf3 d5 16. e5 Kd7 17. Фg3 Лfd8 18. Kd4 Cf8 19. Kph1 Ле8 20. Kce2 g6 21. h4 Cg7 22. h5 Лac8 23. Kq1 Kc5 24. Kh3 K:a4 25. Kq5 Kc5 26. hg hg 27. Фh4 Лb8 28. Cd2 Kc6 29. K:c6 C:c6 30. Kh7 d4 31. Kf6+ C:f6 32. ef Kd7.



33. f5! ef 34. Cf4 Фb7 35. Ch6 C:f3 36. gf. 1:0. Исполнение «песни» просто превосходно!

— В детстве у меня на первом плане была музыка, — рассказала Нана. — Преподаватели музыкальной школы, помню, говорили, что у меня есть неплохие музыкальные способности, даже талант, но сама я в это не верила...

В женском турнире было одно вакантное место. Возможно, что организаторы фестиваля «Россия» заранее планировали его для Е. Ахмыловской, переехавшей на постоянное местожительство из Красноярска в Сочи. Это представлялось как символический акт, ведь Елена в предыдущем женском турнире блестяще заняла первое место. Участницы женского турнира, прибыв в Сочи, первым делом решили навестить Ахмыловскую, которую не увидели в своем составе. Нашли ее... в родильном доме. Шахматную наследницу международного гроссмейстера назвали Даной. Таким оригинальным вступлением начался шахматный фестиваль.

А закончился тоже необычно: с рождением сына поздравляли Виталия Цешковского... Правда, «подарочек» гроссмейстер преподнес новорожденному (назвали его Станислав) не самый лучший — в тот день Цешковский проиграл А. Харитонову.

— Ну, что поделаешь, станет сын взрослым, думаю, простит, — сказал после партии гроссмейстер. — Главное ведь в турнире — конечный результат...

Международный мастер
И. Ватников □

В Амстердам я прибыл 3 октября 1935 года — в день начала матча на первенство мира Алехин — Эйве. Такой мне и представлялась Голландия осенью. Над городом низко нависли свинцовые тучи, моросил дождь. Серыми казались узкие, миниатюрные дома на берегах многочисленных каналов. Автомобилей мало, однако улицы запружены велосипедистами, особенно в часы пик.

Матч должен был начаться ровно в 17.30 в гостинице «Карлтон», но только к этому времени судьи начали не спеша расставлять фигуры, и игра началась с маленьким опозданием. Раздался гонг, и Алехин сделал свой первый ход ферзевой пешкой. Эйве чуть задумался над ответным ходом — в зале воцарилась мертвая тишина... Около 500 зрителей следили за поединком гроссмейстеров.

Освещать матч прибыло более 40 корреспондентов из многих стран, но наиболее полно была, конечно, представлена голландская пресса. Многие журналисты разместились тут же в зале, за длинным столом. Здесь выделялась колоритная фигура 70-летнего Жака Мизеса, специального корреспондента английского агентства Рейтер. Он был крайне подвижным стариком, и когда журналисты по окончании партии чуть ли не бегом направлялись на ближайший телеграф, Мизес всегда оказывался первым. Правда, в одном из таких «рейдов» он попал под автомобиль, но чудом остался невредимым...

Матч Алехин — Эйве вызвал в шахматном мире громадный интерес. Поединок был насыщен драматическими перипетиями, спадами и взлетами, с калейдоскопической быстротой менялась ситуация на доске, блестящие замыслы сменялись непостижимыми просмотрами.

Все это накаляло атмосферу в зале, и, глядя на разгоряченные лица взволнованных местных болельщиков, не трудно было заметить, что от присущих голландцам хладнокровия и выдержки не осталось и следа.

Много писали о пуританском образе жизни Эйве, о его прогулках на свежем воздухе, занятиях спортом — плаванием и гимнастикой. Об Алехине писали, что он курит, пьет виски и каждый вечер играет в бридж. В отчетах отводилось место его мистицизму. Чемпион привез в Голландию свой талисман — сямского кота по кличке Чесс (Шахматы). Он приносил кота в зал и заставлял обнюхивать шахматную доску до начала партии. Любопытно, что Эйве спокойно переносил этот «ритуал» и его — не курящего — мало смущало то, что Алехин закуривал сигарету за сигаретой и после нескольких затяжек тут же тушил их в пепельнице. Что касается курения — курить разрешалось и зрителям.

Матч начался для голландцев большим разочарованием. Уже в 1-й партии их кумир потерпел тяжелое поражение. Мало того, Алехин одержал блистательную победу в кристально-классическом стиле.

Голландцы восприняли первое поражение как неприятное предзнаменование. Однако уже во 2-й партии Эйве удалось взять реванш, но затем последовали один за другим сокрушительные алехинские удары: 3, 4, 7 и 9-я партии заканчиваются его победой. Только 8-ю Эйве удается выиграть: 6:3 в пользу Алехина. Голландцы были подавлены, но особенно приуныли почтенные члены оргкомитета — запахло финансовым крахом. Дело в том, что Алехину обеща-

ЗВЕЗДНЫЙ ЧАС МАКСА ЭЙВЕ

Заслуженный тренер СССР Александр КОБЛЕНЦ делится с нашими читателями воспоминаниями о шестнадцатом матче на первенство мира, свидетелем которого ему посчастливилось быть и который оказался

вершиной шахматной карьеры выдающегося голландского шахматиста Макса Эйве.

ли выплатить гонорар в размере 10 000 гульденов. Эту сумму надеялись собрать с городов, изъявивших готовность провести у себя отдельные партии. Однако ввиду стартовых неудач Эйве города-меченаты отказались от своего благого намерения.

Впрочем, участникам матча было обещано определенное вознаграждение за то, что они обязались в свободные от игры дни давать по 50 автографов, но это было, конечно, каплей в море. Кстати, Эйве не потребовал ни гроша. В столь критической ситуации он, кажется, был единственным человеком, не потерявшим надежды.

Говорят, что стены помогают, однако в данной ситуации «стены», то есть общественное мнение, сверхгорячая поддержка болельщиков, широкие, хоть и благожелательные отклики местной прессы и радио давили, несомненно, тяжелым грузом на

психику Эйве. Казалось бы, поражения, упущенные возможности и катастрофический счет в матче должны были окончательно сломить волю претендента. Тем не менее в 10-й партии Эйве буквально ошеломил всех присутствующих — на партию он явился в прекрасном настроении, бодрым и отдохнувшим. Суть не в том, что Алехин избрал неудачную защиту, позволив голландцу захватить инициативу на ферзевом фланге. Невооруженным глазом можно было заметить разительную перемену в поведении участников матча: Эйве полон энергии и неутомимой воли к победе, Алехин находился в состоянии депрессии. На 41-м ходу чемпион мира признал себя побежденным. Возможно, это был первый симптом реакции после какой-то сверхчеловеческой мобилизации сил на стартовом отрезке данного матча? Но это поражение оказалось лишь прелюдией к новым тяжким испытаниям Алехина — у

Эйве явно «прорезалось» второе дыхание. Голландец выигрывает 12 и 14-ю партии, а 11 и 13-я закончились ничью.

Совершилось невероятное: Эйве удалось сравнять счет — 7:7! Однако в 13-й партии соперники напоминали боксеров, истощенных длительным боем, которые в состоянии «гrogги» еле держатся на ногах и слепо размахивают кулаками...

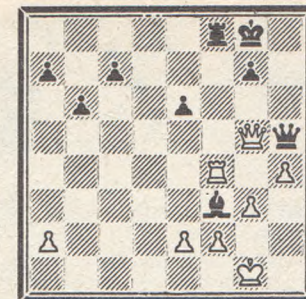
Очередные встречи оказались полны переживаний. Особенно 16-я, закончившаяся трагично. В ничейном ладейном окончании Эйве допустил ряд грубых ошибок и был вынужден сложить оружие на 65-м ходу. Вновь голландец оказался в роли догоняющего. Нервы у всех напряжены до предела. Правда, еще много событий впереди. Ведь чтобы стать победителем в матче из 30 партий, надо набрать 15,5 очка!

После двух ничейных поединков положение Эйве резко ухудшается — он проиг-

рывает 19-ю партию! Счет становится 10,5:8,5 в пользу Алехина. Представителю Голландии необходимо начать все сначала. Но где взять силы? Все-таки «второе дыхание» бывает и в шахматах: Эйве выигрывает 20 и 21-ю партии! Счет вновь стал равным (10,5:10,5), и драматизм борьбы возрос.

После 21-й партии Алехин заболел и пролежал в постели четыре дня. На 22-ю он явился в сопровождении врача. Эйве играл белыми, не стремился к обострению. В итоге — ничья на 17-м ходу. Оба участника явно нуждались в передышке. Но впереди их вновь ожидали тяжкие переживания.

В 23-й партии Эйве тонко переиграл противника, но затем в цейтноте упустил хорошие шансы на победу. Не успели болельщики опраться от пережитого, как уже в следующей партии их стало бросать то в жар, то в холод.



Играя просто 27. Л:f3 Ф:g5 28. Л:f8+ Кр:f8 29. h4, белые без труда добились ничьей. Однако Эйве сыграл 27. Л:f8+! Последовало: 27. ... Кр:f8 28. Фf4+ Фf7 29. Ф:f3 Ф:f3 30. e4 e5! 31. Крf1 b5 32. Крe2 c5!1. Теперь реваншируется тяжелой ошибкой Алехин. Выигрывало не особенно сложное 32. ... a5! 33. Крe3 a4, и, заняв королем поле d5, черные могут готовить продвижение пешек. «Соль» эндшпиля в том, что белые не в состоянии избавиться от своей сдвоенной пешки посредством 34. f4, так как после 34. ... e4+ 35. Кр:f4 их король уже не попадает в квадрат.

После ответа Эйве 33. Крe3 Алехин сам предложил ничью (1/2:1/2), заметив, что в данной ситуации 33. ... a5 бесполезно из-за 34. f4. Счет стал 12:12.

Не скрою, шахматный мир шокировало обилие ошибок в отдельных партиях, но критики забыли, что во всех матчах на первенство мира в кульминационные моменты борьбы допускались просмотры.

Шахматы, как и другие виды спорта, имеют свои суровые законы. Сухие цифры молча фиксируют исход сражений — единицы, ноли, половинки. Однако, если к ним внимательно «прислушаться», — услышишь шопот человеческих страстей, эмоций, переживаний, радужных надежд и горьких разочарований...

Может быть, это имел в виду Савелий Тартаковер, сказавший: «В шахматах трагедия ошибки — трагедия страстей»?

«Шахматная партия — это сказка 1001 ошибки», — говорил также Тартаковер. Не кроется ли в этом романтично звучащем афоризме доля истины о неисчерпаемой глубине шахматного искусства, о сокровищницах его тайн, не открывшихся человеку полностью за два тысячелетия. Спотыкались в поисках истины и Алехин, и Эйве...

При высокой дебютной технике и обширных знаниях право начать партию не обеспечивает, конечно, шахматисту победу. Однако играющий белым цветом имеет одно преимущество — он может в какой-то мере придать партии нужное ему течение, направить дебют в желаемое русло, шахматное и психологическое.

Следя за 25-й партией, нетрудно было расшифровать психологический подтекст дебютной стратегии Алехина — сверхсмелой игрой выбить невозмутимого Эйве из равновесия. При этом он умел придать поединку невероятное напряжение. Часто его противники просто не выдерживали такой колоссальной нагрузки.

Для достижения своей цели Алехин в 25-й партии уже в ранней стадии пожертвовал две пешки, однако четкой игрой голландец опроверг рискованную стратегию противника и одержал победу.

Голландия торжествовала. 13:12 — Эйве захватил лидерство!

(Окончание следует)



МАКС ЭЙВЕ

1901

1981

В конце прошлого года из Голландии пришла печальная весть — 26 ноября в одной из амстердамских клиник после тяжелой операции умер от инфаркта на 81-м году жизни доктор математики и пятый чемпион мира Макс Эйве. Титул сильнейшего он завоевал в 1935 году после выигрыша матча у Александра Алехина (15,5:14,5), но уступил сопернику в 1937 году в матч-реванше (9,5:15,5). Огромен послужной список этого выдающегося голландского шахматиста — он выходил победителем более чем в 20 международных турнирах; причем такого успеха Эйве добился без отрыва от своей основной деятельности — преподавания математики в лицее, а позже — от университетской профессуры. В 1970—1978 гг. он был президентом Международной шахматной федерации (ФИДЕ). Особенно большое наследие оставил Макс Эйве как шахматный литератор: им создана целая серия фундаментальных книг по всем аспектам шахматной теории и практики, во главе которой стоят многотомные «Теория шахматных дебютов», «Миттельшпиль» и «Эндшпиль»; он же автор бесчисленного множества добросовестно сделанных публикаций в газетах и журналах.

Человеком большой эрудиции, знавшим несколько иностранных языков, деликатным, остроумным собеседником, Спортсменом с большой буквы, всю жизнь соблюдавшим железный режим, трудолюбивым, обладавшим чувством долга — таким навсегда запомнится поклонникам древней игры Макс Эйве.

С переменной цвета

Предлагаем вниманию читателей 20-ю партию шестнадцатого матча на первенство мира, которую Александр Алехин назвал лучшей в матче. Комментарии к ней, написанные Максом Эйве, взяты нами из сборника этого матча.

Славянская защита D17 (D24a)
Эйве — Алехин

20-я партия матча на первенство мира
Амстердам, 1935

- | | |
|-----------|--------|
| 1. d2—d4 | d7—d5 |
| 2. c2—c4 | c7—c6 |
| 3. Kg1—f3 | Kg8—f6 |
| 4. Kb1—c3 | ... |

Как показывают 11 и 16-я партии, белые не получают после 4. e3 преимущества ввиду ответа 4. ... Cf5! и т. д.

4. ... d5:c4
Итак, «принятая славянская» — та же защита, которая случилась в 1 и 15-й партиях, но тогда Алехин играл белыми. Другие продолжения здесь 4. ... e6, что после 5. e3 ведет к меранской защите (5. ... Kbd7 6. Cd3 dc и т. д.), и 4. ... g6 — защита Алапина — Шлехтера, которая может также получиться из защиты Грюнфельда (1. d4 Kf6 2. c4 g6 3. Kc3 d5 4. Kf3 c6).

5. a2—a4 ...
В 23-й партии Алехин играл 5. e3. Вопрос о том, какой ход лучше, пока остается открытым.

5. ... Cc8—f5
6. Kf3—e5 ...

В настоящее время чаще применяется ход 6. e3, дающий весьма удовлетворительные результаты в турнирной практике. Тем не менее он не встретился ни в одной из 30 партий данного матча.

6. ... Kk8—d7
Белые угрожали создать очень сильный центр путем 7. f3 и 8. e4; воспрепятствовать этому можно только ходом в партии.

7. Ke5:c4	Фd8—c7
8. g2—g3	e7—e5
9. d4:e5	Kd7:e5
10. Ce1—f4	Kf6—d7
11. Cf1—g2	f7—f6

Этот и следующие ходы черных являются усилением по сравнению с 1-й партией матча*, где было сыграно 11. ... Ce6 12. K:e5 K:e5 13. 0—0 Ce7 14. Фс2.

12. 0—0	Лa8—d8
13. Фd1—c1	...

Теперь разница выясняется: поскольку слон f5 еще не отступил на e6, белые не могут вывести своего ферзя на c2 и должны пока удовлетвориться менее выгодной позицией на c1. Весь вариант представляется столь трудным для обеих сторон, что невозможно сделать о нем окончательные выводы на основе лишь нескольких партий. Эта защита известна еще с карлсбадского турнира 1929 года, но никогда не была популярной, а в последнее время почти забыта. Поскольку черные не испытывают трудностей с развитием, принято считать, что они могут уравнять игру.

13. ... Фс7—b8

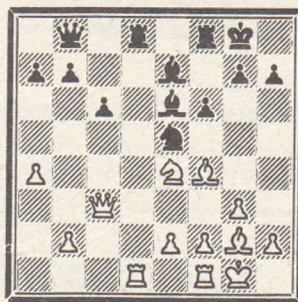
Черный ферзь не был защищен, и это давало белым возможности различных нападений — Kc3—d5 или Kc3—b5; например: 13. ... Ce7 14. K:e5 K:e5 15. Kd5, с выгодой для белых. Поэтому черные отводят ферзя на другое поле, хотя и теряют при этом важный темп. Предпочтения заслуживало 13. ... Ce6, чтобы заставить коня c4 определиться; белые, видимо, должны меняться на e5 (14. K:e5), что значительно облегчает задачу черных в тактическом плане.

14. Kc3—e4	Cf8—e7
15. Фс1—c3	0—0
16. Лa1—d1	Cf5—e6

Поздновато. Теперь с помощью небольшой комбинации белые добиваются перевеса.

17. Kc4:e5 ...
Другая комбинация — 17. Л:d7 Л:d7 18. K:e5 fe 19. Ce5 (в расчете на последующее 20. C:g7, с преимуществом) не приводила к желаемому результату ввиду 19. ... Cb4!, но все же она не так плоха, как полагали многие комментаторы. После 20. C:b8 C:c3 21. Cd6 Лe8 22. bc Cf5 23. Kc5 Л:d6 24. K:b7 белые не должны проиграть.

17. ... Kd7:e5
На 17. ... fe лучше всего 18. Ce3.



18. Ke4—g5! ...

Благодаря этому ходу белые обеспечивают себе преимущество двух слонов, причем черные вынуждены разменять ферзевого слона, столь важного для защиты белых полей, ослабленных ходом f7—f6.

18. ... f6:g5

Черные отвечают контркомбинацией, которая, однако, через несколько ходов приводит к потере пешки. Атакованный слон не может отступить по диагонали h3—c8 ввиду 19. Фb3+ Kph8 20. C:e5 с дальнейшим 21. Kf7+. Нехорошо также 18. ... Cd5, так как белые дважды меняются на d5, получая лучшее пешечное расположение, или просто играют 19. e4, что тоже очень сильно. Относительно лучшее — 18. ... Cf7. Например: 19. K:f7 Л:f7 20. Ch3 Лf8, и белые сохраняют преимущество, но ничего решающего нет.

19. Cf4:e5	Ce7—f6
20. Ce5:b8	Cf6:c3
21. Cb8—d6	Лf8—f7
22. b2:c3	Лf7—d7

Таким образом, черные отыгрывают фигуру, однако после 23. Лd1—b1! ... они должны отдать за нее пешку.

23. ... Лd7:d6	
24. Лb1:b7	Лd8—d7
25. Лb7:d7	...

Нужно отметить, что после 25. Лb8+ Kpf7 (вынужденно) 26. f4 g4 черные благодаря двум ладьям имеют больше контршансов, чем при продолжении в партии.

25. ... Ce6:d7	
26. Cg2—e4	...

Чтобы на 26. ... Лd2 ответить 27. Cd3 (27. ... Лa2? 28. Cc4+).

26. ... c6—c5	
27. c3—c4	...

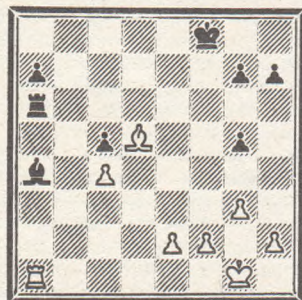
Проще 27. Cc2, и на 27. ... Лd2 — 28. Cb3+ и 29. Лd1.

27. ... Cd7:a4!
Безусловно ошибочный ход, объяснить который можно тем, что черные просмотрели 30-й ход соперника. Лучше было 27. ... Лa6 или 27. ... Лd2. В обоих случаях белые сохраняли преимущество, но выигрыш был

очень труден: 27. ... Лa6 28. Лb1 Л(C):a4 29. Лb8+ Kpf7 30. C:h7 и т. д. или 27. ... Лd2 28. Лb1 Л:e2 29. Cd5+ Kpf8 30. Лb7, и теперь:

1) 30. ... C:a4 31. Лf7+ Кре8
32. Л:a7;
2) 30. ... Ch3 31. Лf7+ Кре8
32. f4;
3) 30. ... Ле1+ 31. Kpg2 Ле7
32. a5.
28. Ce4—d5+ Kpg8—f8
29. Лf1—a1 Лd6—a6

На отступление слона (кромме 29. ... Cc6, на что следует 30. Лa6, с выигрышем качества) белые получают легко выигранный эндшпиль путем 30. Л:a7.



30. Лa1—a2!
Видимо, черные не учли этот ход в предварительном расчете. Они, вероятно, предполагали освободиться при помощи 30. ... Cb5, получая равный эндшпиль, но теперь после 31. cb белая ладья защищена.

Черные в совершенно безнадежном положении. Они парализованы и ничего не могут поделать с надвиганием белых пешек на королевском фланге.

30. ... Kpf8—e7	
31. f2—f4	g5:f4
32. g3:f4	Kpe7—f6

Здесь черные имели примерно такую же возможность, как на 29-м ходу: играя 32. ... Лg6+ и затем отводя слона, они освобождали свои фигуры, но белые брали ладью на a7 и легко выигрывали.

33. e2—e4	g7—g5
34. f4—f5	...

Выигрывало и 34. e5+. Однако белые не намерены спешить и избирают самый простой путь к цели.

34. ... h7—h5	
35. h2—h4!	g5:h4
36. Kpg1—h2	Kpf6—g5
37. Kph2—h3	Лa6—a5

Отчаяние.
38. Cd5—b7 ...

38. ... Еще сильнее, чем 38. Cc6.	
38. ... Kpg5—f6	
39. Cb7—d5	Kpf6—g5
40. Cd5—b7	Kpg5—f6
41. Cd7—c8!	...

Этот ход белые записали. Черные сдались [1:0], не возобновляя игры.

* В той партии Алехин играл белыми.



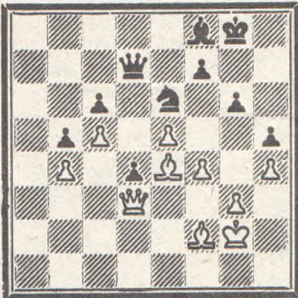
В КОНКУРЕНЦИИ ВЗРОСЛЫХ И ЮНЫХ

Чемпионаты Риги среди женщин и девушек, 1981

В конце прошлого года 30 рижских шахматисток вели спор в турнире по швейцарской системе в 11 туров как за звание чемпионки города среди женщин, так и среди девушек. Основная борьба развернулась между опытными кандидатами в мастера Майей Малаховской и Ингуной Берзиней. Они и финишировали с одинаковым результатом — по 8 очков из 11. Лучший коэффициент вывел на первое место М. Малаховску, старшего инженера-программиста завода «Коммутатор».

Майя со школьных лет с удовольствием уделяет свободное время шахматам, и хотя премудрости древней игры она постигала самостоятельно, без помощи тренеров, ей не раз удавалось пробиваться в финал чемпионата республики. Чемпионка Риги отдает предпочтение спокойной позиционной игре, но и не упускает возможности нанести тактический удар...

Залцмане — Малаховска



Перевес у белых. Возможности защиты черных весьма проблематичны, поэтому они решают обострить игру.

44. ... С:c5! 45. bc K:c5 46. Фс2 K:e4 47. Ф:e4 d3 48. Фе1! Безропотный ход. После 48. e6! исход партии был бы противоположным. 48. ... d2 49. Фd1 Фd3 50. Kph2 b4 51. Сс5 b3 52. Сb4 b2. Белые сдались (0:1).



□ МАЙЯ МАЛАХОВСКА.



□ ИННА ДУБРОВИНА.

Проверка сил юных в конкуренции как с ровесницами, так и со взрослыми шахматистками практиковалась и в 1980 году. Мнения тренеров об организации совместных турниров разделились, но, очевидно, определенную пользу для роста молодых шахматных талантов такие соревнования дают.

Лучший результат среди девушек показала Инна Дубровина, ученица 7-го класса 22-й средней школы г. Риги (тренер М. Аршанский). В общем зачете она поделила 3—4 места с опытной шахматисткой Интой Якович. У обеих по 7,5 очка.

Французская защита
С18 [E90b]
Дубровина — Андруча

1. e4 e6 2. d4 d5 3. Кс3 Сb4 4. e5 c5 5. a3 С:c3+ 6. bc Ke7 7. Фg4 Kf5 8. Cd3 h5 9. Фf4 Kc6 10. Kf3 Cd7 11. g4!.

Ослабление позиции короля. В партии Пич — Штольц (Хельсинки, 1952) белые сохранили перевес после 11. 0—0 cd 12. С:f5 ef 13. cd Ka5 14. Лb1. 11. ... hg 12. Ф:g4 cd1. Заслуживало внимания 12. ... Ксе7, укрепляя королевский фланг. Если тогда 13. dc, то 13. ... Фс7.

13. С:f5 ef 14. Ф:g7 Lf8 15. Лb1. Почему не 15. Ch6? 15. ... Ka5 16. Сg5 Фс7 17. Фf6 Ф:c3+ 18. Kd2 Ф:a3 19. 0—0 b6 20. Kb3 K:b3 21. cb Фb4. Белые грозили ходом b3—b4 перекрывать диагональ a3—f8. 22. Лbc1 Lg8 23. Лс7 d3 24. Kph1 d2 25. f3 Л:g5 26. Ф:g5 Фd4 27. Фg1 Ф:e5 28. Фg8+ Kpe7 29. Л:d7+ Kp:d7 30. Ф:a8 Фе1 31. Ф:d5+ Kpe7 32. Фd3. Черные сдались (1:0).

В первую восьмерку, получившую право выступать в полуфинале 36-го чемпионата Латвии, вошли также: 5. В. Залцмане — 7 очков; 6. Я. Бочкане, 7. Э. Хайлова, 8. О. Паневина — по 6,5.

А. Кловане □

НА ЧЕМПИОНАТАХ ДАУГАВПИЛСА

Даугавпилс, 1981 1 2 3 4 5 6 7 8 9 10 11 12 О.

1. Домулс Э.	●	1/2	1/2	1/2	1	1	1	1	1/2	1	1	1	9
2. Кривонос В.	1/2	●	1/2	1	1/2	1/2	1	1	1	1	1/2	1	8,5
3. Крупенько В.	1/2	1/2	●	1/2	0	1/2	1	1	1	1	1/2	1	7,5
4. Гулбис Г.	1/2	0	1/2	●	0	1	1	1	1	1/2	1/2	1	7
5. Барбакадзе А.	0	1/2	1	1	●	0	0	0	1	1	1/2	1	6
6. Климаков С.	0	1/2	1/2	0	1	●	1/2	0	1	1/2	1/2	1	5,5
7. Сафонов Н.	0	0	0	0	1	1/2	●	1	1/2	1/2	1	1	5,5
8. Шконда Н.	0	0	0	0	1	1	0	●	0	1	1	1	5
9. Вильчинский И.	1/2	0	0	0	0	1/2	1	●	1/2	1	0	3,5	
10. Гаврилов А.	0	0	0	1/2	0	1/2	0	1/2	●	1/2	1	3,5	
11. Поляков В.	0	1/2	1/2	1/2	1/2	1/2	0	0	0	1/2	●	0	3
12. Плахтыр А.	0	0	0	0	0	0	0	0	1	0	1	●	2

У мужчин, как видно из таблицы, спор за чемпионский титул вели, в основном, директор городского шахматного клуба Э. Домулс и студент ДПИ О. Кривонос. Вначале конкуренцию им составил работник завода химического волокна В. Крупенько, но в итоге он занял лишь третье место. В турнире приняло участие много молодых шахматистов. Одному из них, Г. Гулбису, покорилась норма кандидата в мастера.

Чемпионкой среди женщин стала Л. Грубевич — 10,5 очка из 12. Второй была М. Петросян — 9,5, третьей Я. Канаева — 9 очков.

У юношей с великолепным результатом 12,5 из 13 победил ученик 4-й средней школы А. Радионов. Всего на полочка отстал ученик 6-й средней школы А. Семенов, третье место занял ученик 4-й средней школы Л. Иванов, который набрал 9,5 очка и выполнил норму 1 разряда.



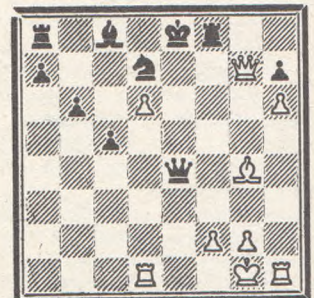
□ ЭДУАРД ДОМУЛС.

Фе6 23. Сg4 Фс4+ 24. Kpg1 ed 25. ed Фе4.

Защита Грюнфельда
D85 [D64b]
Сафонов — Поляков

1. d4 Kf6 2. c4 g6 3. Кс3 d5 4. cd K:d5 5. e4 K:c3 6. bc Сg7 7. Kf3 c5 8. Лb1. Белые избрали популярный дебютный вариант. 8. ... 0—0 9. Ce2 Kc6 10. d5 С:c3+ 11. Cd2 С:d2+ 12. Ф:d2 Kb8! Неудачный ход, но и эндшпиль, возникающий после 12. ... Kd4 13. K:d4 cd 14. Ф:d4 Фа5+ 15. Фd2 Ф:d2+ 16. Kp:d2 Ld8 17. Кре3 b6 18. Лbc1 e6 19. Сс4, как было в партии Каспаров — Натсис (Валлетта, 1980), также безрадостен.

13. h4! f6 14. h5 g5 15. K:g5! fg 16. Ф:g5+ Kp:f7 17. h6 Кре8 18. Фg7 Фа5+ 19. Kp:f1 Kd7 20. e5 Ф:a2 21. Лd1 b6 22. d6



26. Лh4! С решающим эффектом в атаку подключается последняя фигура белых. 26. ... Kpd8 27. С:d7 Ф:h4 28. Ф:f8+ Kp:d7 29. Фf7+ Kpd8 30. Ле1 Cd7 31. Ле8+! Заключительный аккорд. Черные сдались (1:0).

А. Барбакадзе □

Кандидат в мастера
Игорь ГЛАЗКОВ,
международный мастер
Яков ЭСТРИН

Контргамбит Фалькбеера С32 (E1b)

(Окончание. Начало см.
в № 3)

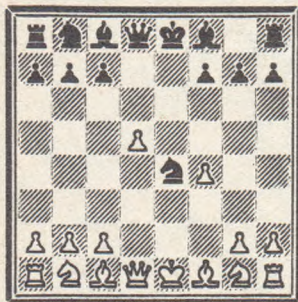
- | | |
|----------|--------|
| 1. e2—e4 | a7—e5 |
| 2. f2—f4 | d7—d5 |
| 3. e4:d5 | e5—e4 |
| 4. d2—d3 | Kg8—f6 |

III

- | | |
|----------|-----|
| 5. d3:e4 | ... |
|----------|-----|

Этим ходом начинается система, разработанная русским мастером С. Алапиным. Устраняя стесняющую неприятельскую пешку e4, белые добиваются хороших шансов на получение преимущества.

- | | |
|--------|--------|
| 5. ... | Kf6:e4 |
|--------|--------|



В позиции на диаграмме в распоряжении белых имеются три заслуживающих внимания продолжения: А. 6. Фe2, Б. 6. Сe3 и В. 6. Кf3.

А

- | | |
|-----------|-----|
| 6. Фd1—e2 | ... |
|-----------|-----|

Идея известного венгерского шахматиста Р. Харузека.

- | | |
|--------|---------|
| 6. ... | Cf8—b4+ |
|--------|---------|

Новый ход болгарского мастера Р. Филчева.

В случае 6. ... Ф:d5 7. Кd2 f5, что в конце прошлого века считалось обязательным, белые оказываются перед затруднениями как после 8. g4 Кс6! 9. с3 Се7 10. Сg2 f7 11. К:e4 fe 12. С:e4 Ch4+ 13. Крf1 0—0, с инициативой у черных за пешку (консультационная партия Барделебен — Пильсберги, 1902), так и при 8. Кh3 Кс6 9. с3 Се6 10. К:e4 fe 11. Кf2 0—0—0 12. g3 Сс5 13. Сg2 (Яновский — Пильсберги, Вена, 1898), поскольку путем 13. ...

e3! черные добиваются решающего преимущества.

Однако, продолжая по совету С. Тартаковера 8. К:e4 fe 9. Фb5+!, белые получают лучшие шансы.

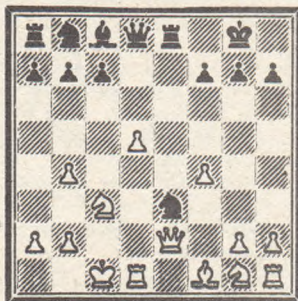
- | | |
|----------|-----|
| 7. c2—c3 | ... |
|----------|-----|

В партии Трингов — Филчев (Болгария, 1962) было сыграно 7. Cd2!, что после 7. ... 0—0 8. С:b4 Ле8 9. Крd1 Сg4! 10. Кf3 Кс6! 11. Се1 Ф:d5+ 12. Крc1 Лd8 позволило черным получить сокрушительную атаку.

- | | |
|-----------|--------|
| 7. ... | 0—0 |
| 8. c3:b4 | Лf8—e8 |
| 9. Сc1—e3 | ... |

В случае 9. Кf3 черным невыгодно выигрывать ферзя посредством 9. ... Kg3, так как после 10. hg Л:e2+ 11. С:e2 позиция явно в пользу белых; но, играя 9. ... Сg4, они сохраняют опасные угрозы.

- | | |
|------------|--------|
| 9. ... | Ke4—f6 |
| 10. Kb1—c3 | Kf6—g4 |
| 11. 0—0—0 | Kg4:e3 |

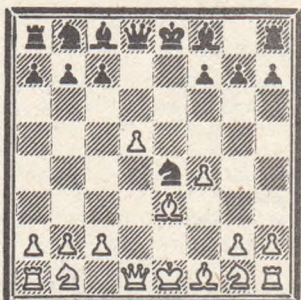


«ЭШД» продолжает далее 12. Ле1, что после 12. ... Ка6 сохраняет за черными опасную инициативу; также и в случае 12. Лd3 К:f1 13. Ф:f1 Фd6 14. a3 Cf5 белым приходится перейти к защите.

Б

- | | |
|-----------------------------|--|
| (1. e4 e5 2. f4 d5 3. ed e4 | |
| 4. d3 Kf6 5. de K:e4) | |

- | | |
|-----------|-----|
| 6. Сc1—e3 | ... |
|-----------|-----|



- | | |
|--------|---------|
| 6. ... | Фd8—h4+ |
|--------|---------|

Этот шах практически вынужден, так как при других ответах за черных не видно уравнения.

В случае 6. ... с6 (на 6. ... Кd7 хорошо 7. Кf3) 7. Сc4 Cд6 8. Кf3 0—0 9. 0—0 b5 10. Cb3

c5 11. c4 bc 12. С:c4 у черных нет компенсации за пешку (Копылов — Равинский, Ленинград, 1960).

Несколько лучше 6. ... Cd6. После 7. Кf3 0—0 8. Сc4 Кd7 9. 0—0 Ле8 10. Ле1 Ке6 черные в партии Бронштейн — Унцикер (XII Олимпиада, Москва, 1956) получили достаточную контригру. Однако в случае 8. Cd3! (вместо 8. Сc4) 8. ... Ле8 9. 0—0 Кf6 10. Ке5 Кbd7 11. Кс4 Кf8, как было в партии Мучник — Голубев (Москва, 1957), белые, продолжая 12. Крh1, сохраняли лучшие шансы.

- | | |
|-----------|--------|
| 7. g2—g3 | Ke4:g3 |
| 8. Kg1—f3 | ... |

В ответ на азартную жертву качества 8. hg! Ф:h1 9. Фе2 можно продолжать 9. ... Ф:d5 10. Кс3 Фd8!, и после 11. Сg2 (11. Лd1 Cd6!) Се7 12. Кd5 с6 13. К:e7 Ф:e7 у черных явный перевес. Однако наиболее убедительной репликой является 9. ... Сb4+, так как после 10. Кс3 С:c3+ 11. bc Ф:d5 12. Сg2 Фd6 13. Лd1 Фе7, как было в партии по переписке Шапошников — Аратовский (1954—1955), или 10. с3 Cд6 11. Сg2 Фh6 12. Cd4+ Крd8 13. Кf3 Сg4 14. Фf2 Ле8+ 15. Крf1 Кd7 (Таль — Трифунович, Гавана, 1963) преимущество черных очевидно.

- | | |
|--------|--------|
| 8. ... | Фh4—e7 |
|--------|--------|

Нехорошо рекомендованное Т. Хеем отступление 8. ... Фh5!, так как после 9. hg Ф:h1 10. Фе2 белые, по сравнению с рассмотренным выше вариантом, выигрывают важный темп.

- | | |
|------------|---------|
| 9. h2:g3 | Фe7:e3+ |
| 10. Фd1—e2 | Фe3:e2+ |

Возможно и 10. ... Сс5 11. Кс3 Cf5, что после 12. Ф:e3+ С:e3 13. Kh4! оставляет белым лучшие шансы.

- | | |
|------------|--------|
| 11. Cf1:e2 | Сс8—g4 |
|------------|--------|

В партии Вильнер — Шухман (Москва, 1977) было сыграно 11. ... Cf5 12. Кbd2 с6 13. Кd4 Cd7, и после 14. Cf3! Се7 15. 0—0—0 0—0 16. Кс4 белые добились преимущества.

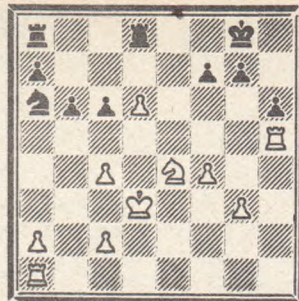
- | | |
|-------------|--------|
| 12. Kb1—c3 | Cf8—b4 |
| 13. Kf3—g5 | Cg4:e2 |
| 14. Kрe1:e2 | Cb4:c3 |
| 15. b2:c3 | h7—h6 |
| 16. Kрe2—d3 | 0—0 |

Черным опасно оставлять короля в центре, как показала партия Спасский — Матанович (Белград, 1964), в которой после 16. ... Лf8 17. Кf3 Ка6 18. Лае1+ Крd7 19. с4 f6 20. Крd4 b6 21. f5 Кс5 22. Kh4 Лfe8 23. Ле6! белые достигли ощутимого перевеса. Ход в тексте был рекомендован комментаторами, но и он не избавляет черных от затруднений.

- | | |
|------------|--------|
| 17. Kg5—e4 | Лf8—d8 |
| 18. c3—c4 | c7—c6 |
| 19. Лh1—h5 | ... |

Заслуживает внимания и 19. Кс3.

- | | |
|-----------|--------|
| 19. ... | Kb8—a6 |
| 20. d5—d6 | b7—b6 |



В позиции на диаграмме у белых явное преимущество. Партия Листенгартен — Козлов (Баку, 1973) продолжалась далее так: 21. Лd1 Кс5+ (на 21. ... Кс7 последовало бы 22. Крe3 с дальнейшим 23. Лdh1 и 24. g4) 22. Л:c5! bc 23. Крc3 a5 24. К:c5 Крf8 25. a4, и белые реализовали свой перевес.

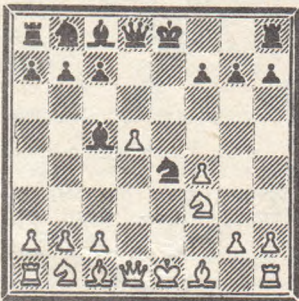
В

- | | |
|-----------------------------|--|
| (1. e4 e5 2. f4 d5 3. ed e4 | |
| 4. d3 Kf6 5. de K:e4) | |

- | | |
|-----------|--------|
| 6. Kg1—f3 | Cf8—c5 |
|-----------|--------|

Хуже 6. ... Сg4, так как после 7. Cd3 f5 8. Фе2 Ф:d5 9. Кс3 (достаточно убедительно и 9. Кbd2!) 9. ... Сb4 10. Cd2 черные сильно отстают в развитии (Шпильман — Маршалл, Мангейм, 1914), а на 6. ... с6 следует 7. Кbd2 К:d2 8. С:d2 (хорошо и 8. Ф:d2) 8. ... Ф:d5 9. Cd3, или 8. ... cd 9. Сс3, и белые, возвратив противнику пешку, получают перевес.

В случае 6. ... Cf5 7. Се3 с6 белые продолжают 8. Сс4 b5 (и после 8. ... Фа5+ 9. с3 Кd7 10. dc bc у белых перевес; Хори — Томас, Лондон, 1938) 9. Сb3 c5 10. d6! c4 11. Фd5, с выигранной позицией, как было в партии Алехин — Тарраш (Петербург, 1914).



- | | |
|-----------|-----|
| 7. Фd1—e2 | ... |
|-----------|-----|

Заслуживает внимания и рекомендация С. Тартаковера 7. Cd3! Кf2 (продолжение 7. ... 0—0 8. С:e4 Ле8 9. Кс3! явно к выгоде белых) 8. Фе2+ Фе7 9. Лf1 (Тартаковер советовал продолжать 9. Ф:e7+ Кр:e7 10. Лf1, но ход в тексте сильнее) 9. ... К:d3+ 10. cd Ф:e2+ 11. Кр:e2, и у черных нет компенсации за отданную пешку. Партия Тарасевич — Хачатуров (Москва, 1977) продолжалась далее так: 11. ... Сg4 12. Се3 Кd7 13. С:c5 К:c5 14. Кс3 0—0—0 15. Крd2 С:f3 16. Л:f3, с ясным преимуществом у белых.

7. ... **Cc8-f5**
 Ошибочно 7. ... Cf2+ (или 7. ... Ф:d5 8. Kfd2) 8. Kpd1 Ф:d5+, что после 9. Kfd2 f5 10. Кс3 позволяет белым остаться с лишней пешкой (**Конради — Эстрада**, XV Олимпиада, Варна, 1962).

Продолжение 7. ... 0-0 8. Ф:e4 Лe8 9. Ke5 f6 дает возможность белым после 10. Cd3 (хорошо и 10. Cb5) 10. ... g6 11. Фс4 Ка6 12. b4! C:b4+ 13. Kd2 fe 14. 0-0 сохранить преимущество.

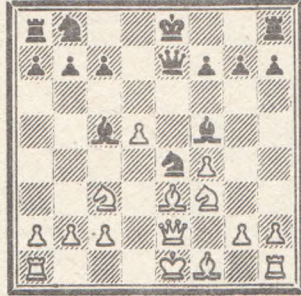
На 7. ... f5 белые отвечают 8. Ce3! (продолжение 8. Кс3 0-0 9. К:e4 fe 10. Ф:e4 позволяет черным после 10. ... Cf5! развить значительную активность) 8. ... Ф:d5 9. С:c5 Ф:c5 10. Кс3, как было в партии **Шпильман — Вольф** (Дюссельдорф, 1908), и теперь в случае 10. ... 0-0 11. К:e4 fe белым, по совету Г. Краузе, следует продолжать 12. Фс4+ (менее убедительно 12. Ф:e4 из-за 12. Фа5+) 12. ... Ф:c4 13. С:c4+ Kрh8 14. Ke5, с лучшей игрой.

На 7. ... Фe7 в партии **Цукерман — Решевский** (Натания, 1971) последовало 8. Ce3! Ка6 9. С:c5 Ка:c5 10. Kbd2 0-0 11. 0-0-0 Cf5 12. Kd4 Фf6 13. К:f5 Ф:f5 14. К:e4 К:e4 15. Фf3 Kd6 16. Cd3 Фd7, и теперь, продолжая 17. g4!, белые закрепляли свой перевес и сохраняли лишнюю пешку.

8. Кb1-c3 ...
 Грубой ошибкой является рекомендация «Бильгера» 8. g4!, как это убедительно доказал **Тарраш** в партии против **Шпильмана** (Острада-Моравска, 1923). Сыграв 8. ... 0-0!, черные за пожертвованную фигуру получили решающую атаку.

8. ... **Фd8-e7**
 Сейчас продолжение 8. ... 0-0 9. К:e4 Лe8 10. Ke5 С:e4 11. Ф:e4 f6 опровергается путем 12. d6! Ф:d6 (если 12. ... cd, то 13. Сс4+ Kрf8 14. Фd5) 13. Ce3! С:e3 14. Фс4+ (**Блакберн — Марко**, Берлин, 1897).

9. Сс1-e3! ...
 Единственный ход, позволяющий белым добиться перевеса. В случае 9. К:e4 С:e4 10. с4 с6! преимущество переходит к черным.

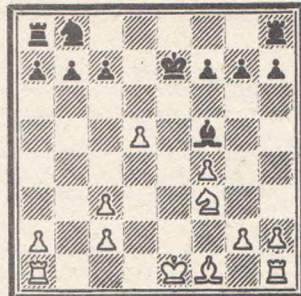


9. ... **Cc5:e3**
 Если черные посредством 9. ... К:c3 10. С:c5 К:e2 (или 10. ... Ф:e2+ 11. С:e2 К:e2 12. Кр:e2 С:c2 13. Kpd2, с преимуществом у белых) 11. С:e7 К:f4 попытаются упростить позицию и отыграть пешку, то в этом случае, продолжая 12. Са3! Kd7 13. 0-0-0 Ce4 (если 13. ... 0-0-0, то 14. Ld4! Kg6 15. g4) 14. Kg5 C:d5 15. g3! (возможно также 15. Le1+ или 15. Cb5) 15. ... С:h1 16. gf c5 17. Сс4, белые, как показала партия **Бронштейн — Таль** (Рига, 1968), получают сильнейшую атаку.

Также и в случае 12. ... К:d5 (вместо 12. ... Kd7) 13. 0-0-0 с6 14. Kg5! у белых отличная атакующая позиция (**Кузие-**

цов — **Пожарский**, **Спартакиада РСФСР**, 1963).

10. Фe2:e3 **Ke4:c3**
 11. Фe3:e7+ **Kрe8:e7**
 12. b2:c3 ...



12. ... **Cf5-e4**
 Ход **Р. Шпильмана**, полагавшегося, что таким путем черные добиваются равной игры. На 12. ... С:c2 белые с выгодой играют 13. Kpd2. Далее возможны такие продолжения:

13. ... Сg6 14. Le1+ Kpd8 15. Kd4 (**Уайткрофт — Керес**, **Маргет**, 1939);

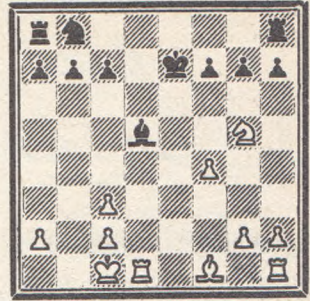
13. ... Са4 14. Le1+ Kpd6 15. Kg5 Кр:d5 16. Le4 Ce8 17. Ld4+ (**Бронштейн — Вайсман**, **Сандомир**, 1976);

13. ... Cf5 14. Le1+ Kрf6 15. Kd4 Cd7 16. h3 g6 17. g4 Лe8 18. Cd3 Л:e1 19. Л:e1 a6 20. g5+ Kpg7 21. f5 Kрf8 22. f6 (**Эне — Странуту**, по переписке, 1976—1978).

Во всех случаях белые одержали победу.

13. Kf3-g5! ...
 Важное усиление **И. Глазкова**. **Р. Шпильман** рассматривал лишь продолжение 13. с4 С:f3 14. gf Kd7 15. Cd3 Kрd6, и, несмотря на отсутствие пешки, позиция черных никак не хуже.

13. ... **Ce4:d5**
 14. 0-0-0 ...



Материальное равенство восстановлено, однако черные испытывают серьезные затруднения. Например:

14. ... С:a2 15. с4 b5 16. Kрb2! (точнее, чем 16. cb, из-за 16. ... h6!) 16. ... С:c4 17. С:c4 bc 18. Лhe1+ Kрf6 19. Ld4;

14. ... Ld8 15. с4 (**П. Керес** рекомендовал 15. Le1+ с последующим 16. К:h7) 15. ... Се6 16. Л:d8 Кр:d8 17. К:e6+ fe 18. Cd3 h6 19. Le1! Kpd7 20. Le3 и 21. Lg3;

14. ... с6 15. Cd3 (хорошо и 15. с4 Се6 16. Cd3!) 15. ... h6 16. Лhe1+ Kpd6 17. К:f7+! С:f7 18. Са6+! Крс7 19. Le7+ Kрb6 20. С:b7 (**Шиманский — Петрик**, **Варшава**, 1971);

14. ... Се6 15. К:e6! fe (или 15. ... Кр:e6 16. Сс4+ Kрf6 17. g4 g6 18. g5+ Kpg7 19. Лhe1) 16. Сс4 Лf8 (на 16. ... Kd7 лучше всего 17. Се6!) 17. Лhe1 Лf6 18. f5! (**Крнич — Кортливер**, **Вейк-ан-Зее**, 1972). Нетрудно убедиться, что во всех вариантах у белых явный перевес.

ДЕБЮТНЫЕ ИНДЕКСЫ

№ 1 →

E08 [D07a]	1. d4 Kf6 2. c4 e6 3. g3 d5 4. Cg2 Ce7 5. Kf3 0-0 6. 0-0 Kbd7 7. Фс2 с6 (7. ... b6, 7. ... c5, 7. ... Ke4 и др.) 8. b3 (8. Ld1, 8. Cf4, 8. Cg5, 8. Кс3 и др., кроме 8. Kbd2)
E09 [D07b]	1. d4 Kf6 2. c4 e6 3. g3 d5 4. Cg2 Ce7 5. Kf3 0-0 6. 0-0 Kbd7 7. Фс2 с6 8. Kbd2
E10 [D30b]	1. d4 Kf6 2. c4 e6 3. Kf3 c5 (3. ... Ke4 и др., кроме 3. ... Cb4+ и 3. ... b6)
E11 [D31a, b]	1. d4 Kf6 2. c4 e6 3. Kf3 Cb4+
E12 [D32a, b]	1. d4 Kf6 2. c4 e6 3. Kf3 b6 4. Кс3 (4. Cg5, 4. a3, 4. Cf4, 4. Kbd2 и др.) 4. ... Cb7 (4. ... c5, 4. ... Ce7, 4. ... d5 и др.) 5. Cg5 (5. a3, 5. Фс2, 5. g3, 5. Cf4 и др.) 5. ... h6 (5. ... Ce7, 5. ... Cb4+, 5. ... c5 и др.) 6. Ch4 (6. С:f6, 6. Cf4 и др.) 6. ... Ce7 (6. ... g5 и др., кроме 6. ... Cb4+)

E13 [D32c]	1. d4 Kf6 2. c4 e6 3. Kf3 b6 4. g3 Cb7 5. Cg5 h6 6. Ch4 Cb4+
E14 [D33a, b, c]	1. d4 Kf6 2. c4 e6 3. Kf3 b6 4. e3
E15 [D34a, b; D35a]	1. d4 Kf6 2. c4 e6 3. Kf3 b6 4. g3 Cb7 (4. ... Са6, 4. ... Cb4+, 4. ... c5 и др.) 5. Cg2 (5. Кс3 и др.) 5. ... c5 (5. ... Фс8, 5. ... d5, 5. ... g6 и др., кроме 5. ... Cb4+)
E16 [D35a, b]	1. d4 Kf6 2. c4 e6 3. Kf3 b6 4. g3 Cb7 5. Cg2 Cb4+
E17 [D36a]	1. d4 Kf6 2. c4 e6 3. Kf3 b6 4. g3 Cb7 5. Cg2 Ce7 6. 0-0 (6. Кс3, 6. Фс2 и др.) 6. ... 0-0 (6. ... c5, 6. ... d5 и др.) 7. Фс2 (7. b3, 7. Le1, 7. d5, 7. Фd3, 7. Cg5, 7. Kbd2, 7. a3, 7. Cf4 и др., кроме 7. Кс3)
E18 [D36b, D37a, b]	1. d4 Kf6 2. c4 e6 3. Kf3 b6 4. g3 Cb7 5. Cg2 Ce7 6. 0-0-0 7. Кс3 Ke4 (7. ... d5, 7. ... Фс8, 7. ... c5, 7. ... Cb4, 7. ... d6 и др.) 8. Фс2 (8. К:e4, 8. Cd2 и др.) 8. ... К:c3 (8. ... f5, 8. ... d5 и др.) 9. bc
E19 [D38a, b; D39a, b]	1. d4 Kf6 2. c4 e6 3. Kf3 b6 4. g3 Cb7 5. Cg2 Ce7 6. 0-0 0-0 7. Кс3 Ke4 8. Фс2 К:c3 9. Ф:c3

→ № 5



Связанные проходные пешки

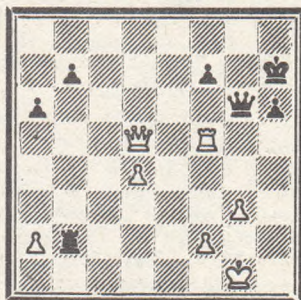
Урок ведут
мастер Г. Несис и А. Бернштейн

(Окончание. Начало см. в № 2)

В рассмотренных на прошлом уроке примерах связанные проходные пешки шли вперед форсированным маршем без поддержки короля. Однако в чисто ладейных окончаниях для обеспечения продвижения пешек, как правило, требуется активное участие короля.

Алехин — Элискасес

Буэнос-Айрес, 1939



Положение черных ненадежно, и вполне естественно их желание форсировать переход в ладейное окончание путем 1. ... Лb5 2. Ф:f7+ Ф:f7 3. Л:f7+ Крg6, после чего реализовать лишнюю пешку не так-то просто. Однако Алехин находит возможность перейти в ладейный эндшпиль более выгодным для себя способом. В связи с этим упорнее было 1. ... Крg8.

1. ... Лb5 2. Л:f7+! Крg8 3. Лf6+ Л:d5 4. Л:g6+ Крh7 5. Лb6 Л:d4. Пассивная оборона 5. ... Лd7 явно обречена на неудачу. 6. Л:b7+ Крg8. Теперь черный король отрезан по седьмой горизонтали, а после 6. ... Крg6 7. Лb6+ белые выигрывали еще одну пешку. 7. Лb6 Лa4 8. Л:h6 Л:a2. Вот к какому ладейному эндшпилю стремился чемпион мира. Две связанные проходные, продвигаясь вперед при поддержке своего короля, в конце концов сплетают матовую сеть вокруг короля противника.

9. Крg2 a5 10. Лa6. По всем правилам ладья атакует вражескую проходную с тыла. Движение же черной пешки постепенно сужает район действий собственной ладьи. 10. ... a4 11. Лa7. Король черных вновь отсечен. Сравните активность белой и черной ладьи. 11. ... a3 12. g4 Крf8 13. g5. Как правило, связанные проходные наступают совместно. Однако в данном случае пешку полезно оставить на f2. Например, 13. Крg3 Лa1 14. Крf4 a2 15. f3 Крg8 16. Крf5 Лf1 17. Л:a2 Л:f3+ 18. Крg6 Лf8 приводит лишь к ничейному окончанию.

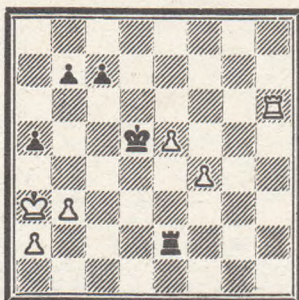
13. ... Крg8 14. Крg3 Лa1 15. Крg4 Лg1+. На 15. ... a2 последовало бы 16. Крf5 16. Крf5 Лg2 17. f4 a2 18. Крf6. Черным удалось активизировать свою

ладью, но матовая сеть для их короля уже сплетена. Поэтому они сдались.

Наличие контригры у противника затрудняет движение связанных проходных пешек и усложняет задачу сильнейшей стороны.

Нимцович — Маршалл

Нью-Йорк, 1927



Белые образовали сильную пешечную пару в центре, но продвигать ее нет возможности ввиду неудачной позиции короля, что дает черным серьезные контршансы.

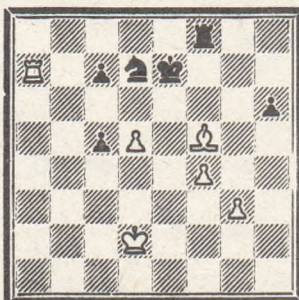
1. Лh7 Лc2. После 1. ... Крс6 2. Ле7 b5 3. b4 Лe3+ 4. Крb2 ab 5. f5 белый король выскальзывал из опасной зоны, и пешечная пара в центре могла сказать свое решающее слово. 2. Ле7 b5. Угрожает 3. ... c6, с последующим матом в два хода. Например: 3. f5! c6 4. b4 Крс4, и черные выигрывают.

3. b4 a4. Серьезная неточность, которая могла привести к тяжелым последствиям. Лучше было 3. ... ab+ 4. Кр:b4 Лc4+ 5. Кр:b5 c6+ и 6. ... Л:f4, с ничьей.

4. f5 c5 5. f6. Естественный, но не сильнейший ход. После 5. e6! белые получали шансы на выигрыш. Например: 5. ... Лc3+ 6. Крb2 cb 7. Лd7+ Крс6 8. Лd8 Лe3 9. f6. 5. ... Лc3+ 6. Крb2 cb. Ничья ввиду варианта 7. f7 a3+ 8. Крb1 Лf3 9. e6 Лf1+ 10. Крс2 Лf2+ 11. Крд3 b3 12. ab a2 13. Лa7 Крс6.

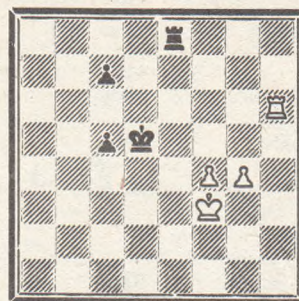
Петросян — Фишер

Порторож, 1958



1. g4. Пока размен легких фигур не достигает цели: 1. С:d7 Кр:d7 2. Кре3 Крд6 3. Лa6+ Кр:d5 4. Л:h6 Лe8+ 5. Крf3 c4. 1. ... Крд6. После правильного 1. ... Кf6! черные добивались ничейного

исхода: 2. Се6 К:d5! 3. С:d5 Л:f4, уничтожая все пешки противника. 2. С:d7! Кр:d7 3. Кре3 Лe8+ 4. Крf3 Крд6 5. Лa6+ Кр:d5 6. Л:h6.



В возникшем окончании связанные пешки белых сильнее сдвоенных пешек соперника. Но для победы требуется очень точная игра.

6. ... c4 7. Лh1. Выпускает выигрыш. Т. Петросян впоследствии указал путь к победе: 7. Лh7! c6 8. Лd7+ Крс5 9. Лd1 c3 10. g5 Крс4 11. g6 c2 12. Лc1 Крс3 13. f5 Лg8 14. Крf4 Крд2 15. Л:c2+ Кр:c2 16. Крg5 c5 17. f6 c4 18. f7 Л:g6+ 19. Кр:g6 c3 20. f8Ф, и белые выигрывают.

Р. Фишер дает другой вариант, тоже ведущий к победе: 7. Лh7 c5 8. Лd7+ Кре6 9. Лd1 Лb8 10. f5+! (не выигрывает 10. g5 c3 11. Крg4 Лb4! 12. Лe1+ Крf7 13. Крf5 c2 14. Лc1 Лc4 15. g6+ Крg7 16. Крg5 Лc3) 10. ... Кре5 11. Лe1+ Крд4 (11. ... Крf6 12. Крf4 c3 13. g5+ Крg7 14. g6 c2 15. Крg5 Лb1 16. f6+, и белые выигрывают) 12. g5 c3 13. f6 c2 14. Лc1! Кре5 15. Крg4!, и белые выигрывают.

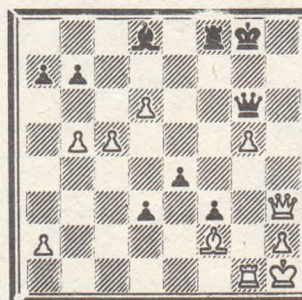
7. ... c3 8. g5 c5 9. Лd1+ Крс4 10. g6 c2 11. Лc1 (11. Лg1 Лd8 с угрозой 12. ... Лd1) 11. ... Крд3 12. f5 Лg8 13. Крf4 Крд2 14. Л:c2+ Кр:c2 5. Крg5 c4 16. f6 c3 17. f7. Ничья. После 17. ... Л:g6+ 18. Кр:g6 Крb1 19. f8Ф c2 получается известная ничейная позиция.

Два последних примера демонстрируют, что даже выдающиеся шахматисты не всегда справляются с возникающими в подобных окончаниях трудностями.

Но особенно сложная борьба разворачивается в эндшпилях, где связанные проходные есть у обеих сторон.

Глигорич — Штейн

Львов, 1962



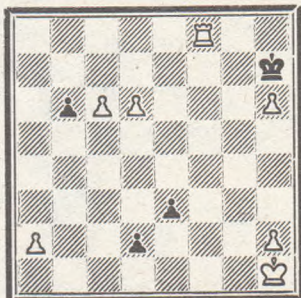
В результате острой борьбы возникла уникальная ситуация. У черных в миттельшпиле три связанные, далеко продвинутые проходные пешки. Белые

также имеют возможность образовать путем с5—с6 пару проходных на шестой горизонтали. Но прежде они форсируют переход в эндшпиль.

1. Фh6! Ф:h6 2. gh+ Kph7. Ошибка. Необходимо было направить короля на задержание проходных пешек противника: 2. ... Kpf7 3. с6 bc 4. bc Cb6! После неудачного отступления черного короля белым следовало не блокировать пешки противника, а стремительно двинуть вперед свои: 3. с6 bc 4. bc Cb6 5. с7 d2 6. C:b6, и белые пешки неудержимы.

3. Ce3! f2 4. Lf1 Ca5! 5. с6! Теперь это не только не выигрывает, как два хода назад, но даже выпускает ничью. Правильно 5. d7 Cd8 (плохо 5. ... d2 из-за 6. C:d2 C:d2 7. Л:f2) 6. Kpg2 Lg8+ 7. Kph3 Lf8 8. Kpg2, с ничьей. 5. ... bc 6. bc Cb6!. Блестящая идея! Теперь в случае 7. с7 C:e3 8. d7 Lg8!! черные (в связи с угрозой мата) успевают раньше.

7. C:b6 ab 8. Л:f2. Кажется, что забег выигрывают все-таки белые, но с помощью отвлекающей жертвы ладьи первыми финишируют пешки черных. 8. ... e3!! 9. Л:f8 d2.

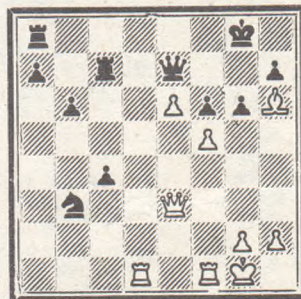


Лишняя ладья белых бессильна в борьбе со связанными пешками противника.

10. с7 d1Ф+ 11. Kpg2 Фg4+ 12. Kpf1 Фс4+ 13. Kpg2 e2 14. Kpf2 Фe6 15. Kpe1 Ф:d6 16. Lh8+ Kpg6 17. Lg8+ Kph5. Белые сдались.

Геллер — Ивлицкий

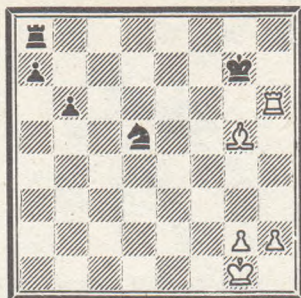
Киев, 1954



На доске позиция со взаимными шансами. У черных три связанные проходные пешки, но еще недостаточно продвинутые. Кроме того, белые атакуют. В связи с последним обстоятельством черные форсируют переход в эндшпиль

1. ... Фс5 2. fg Ф:e3+ 3. Ce3 с3. Черные переоценивают силу своих пешек и фактически допускают образование проходной пары у белых на королевском фланге. Лучшее было 3. ... hg 4. Л:f6 Kpg7. 4. gh+ Kp:h7 5. Ld3!. Угрожает 6. Cf4, с последующей переброской ладьи на королевский фланг. 5. ... Kс5. Теперь форсированно возник

ает интересный нас эндшпиль со связанными проходными парами у обеих сторон. 6. Л:с3 K:e6 7. Л:c7+ K:c7 8. Л:f6 Kd5 9. Lh6+ Kpg7 10. Cg5!.



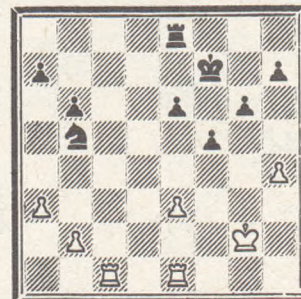
В последующей борьбе интересно сопоставить возможности слона и коня в окончании со связанными проходными. Последним ходом белые отсекают коня от королевского фланга и угрожают окончательно отбросить его путем 11. Ld6.

10. ... Ле8 11. Ld6 Ле5 12. h4 a5 13. Kpf2 b5 14. g4 b4 15. Cc1. Начинает сказываться преимущество слона в борьбе на двух флангах. Он успевает и поддержать движение своих пешек, и затормозить пешки неприятеля. 15. ... Kс3 16. Kpf3 a4 17. h5 Ld5 18. Ла6!. Этот ход был записан, и черные сдались, не приступая к доигрыванию. После 18. ... a3 (если 18. ... b3, то 19. Cb2) 19. g5 a2 20. Ла7+ Kpg8 21. h6 черный король попадает в матовую сеть.

В заключение приведем драматический финал, в котором связанные проходные пешки играют не последнюю роль.

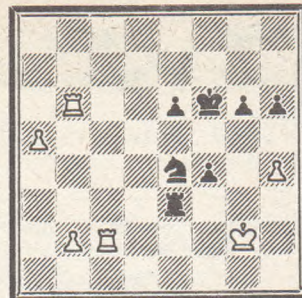
Решевский — Фишер

Лос-Анджелес, 1961



Если черным удастся перевести коня на поле d5, то их шансы будут не хуже. Например: 1. Led1 Ле7! с последующим Kb5—с7—d5. Однако белые этого не допускают.

1. a4 Kd6 2. Лс7+ Kpf6!. Поучительное решение! Единственный шанс черных — это привести в движение пешечную массу на королевском фланге. Пешечный марш в состоянии поддержать только ладья. Очевидно, что коню это будет не под силу. Значит, единственную ладью необходимо любой ценой уберечь от размена. После 2. ... Ле7 3. Лс1 положение черных становилось практически безнадежным. 3. Лс1 h6 4. Ла7 Ке4 5. Ла6 Ld8!. Черные, не считаясь с материальными потерями, стремятся оживить свои фигуры. 6. Лс2 Ld3 7. Л:b6 Л:e3 8. a5 f4.

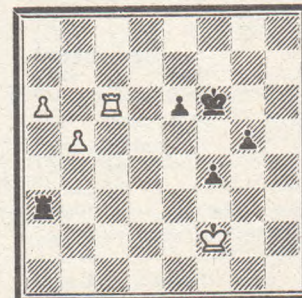


Критический момент, на котором следует остановиться. Р. Фишеру удалось централизовать всю свою армию и получить серьезную контригру на королевском фланге. В свою очередь, С. Решевский полностью уничтожил противоположный фланг соперника и образовал две связанные проходные пешки.

Итак, возникла острая позиция со взаимными шансами, но, как это часто бывает, при точной игре поединок должен был закончиться вничью. По мнению Фишера, белым следовало пойти на вариант: 9. a6 f3+ 10. Kpf1 Ld3 11. Kpe1 Ле3+ 12. Kpf1 Ld3, с повторением ходов. Не приводит к цели и 13. Kpg1 Ld1+ 14. Kph2 f2 15. Л:f2+ К:f2 16.

Лb3 (если 16. a7, то 16. ... Ла1) 16. ... Ld7 17. Лf3+ Kpg7 18. Л:f2 Ла7, и белые теряют свой главный козырь — пешку «а». На основании этого анализа можно сделать вывод, что на доске позиция динамического равновесия. Однако Решевский, находясь в цейтноте, по инерции продолжает играть на выигрш; он возвращает качество, уповая на силу своих проходных пешек.

9. Лf2! К:f2 10. Kpf2 Ле4! 11. b4 Ле3! 12. a6 Ла3. Остроумный маневр ладьи позволил черным временно затормозить пешки противника и выиграть несколько темпов для надвигания своей пешечной лавины на королевском фланге. 13. Лс6 g5 14. hg+ hg 15. b5.



В этом положении партия была отложена. У черных не просто лишняя пешка в ладейном эндшпилье. Самое неприятное для белых состоит в том, что пешки соперника, продвигаясь вперед, создают угрозу безопасности белого монарха.

15. ... g4 16. Лс8 Kpf5 17. b6 g3+ 18. Kpe1. После 18. Kpg2 Ла2+ 19. Kpg1 f3 белый король попадал в матовую сеть 18. ... Ла1+ 19. Kpe2 g2 20. Лf8+. Проигрывало и 20. Lg8 Л:a6 21. Л:g2 Л:b6. 20. ... Kpe4 21. Л:f4+ Kp:f4 22. b7 g1Ф. Сразу выигрывало 22.

... Kpe4! 23. b8Ф Ла2+ 24. Kpe1 g1ФX, но и после хода в тексте черный король ушел от вечного шаха, и вскоре белые сдались.

ЗАОЧНЫЕ ШАХМАТЫ В НОВОЙ ЗЕЛАНДИИ

Новая Зеландия — небольшая страна, и по переписке у нас играет лишь около 200 шахматистов. Среди них есть и начинающие, и участники полуфинала первенства мира. Мы проводим матчи с командами других стран. В настоящее время играем с заочниками Финляндии, ГДР и Франции.

У нас проводятся два внутренних турнира: национальный чемпионат и так называемый турнир с гандикапом. В чемпионате страны пять этапов, в высшем из которых участвуют 12 сильнейших шахматистов. Победитель получает звание чемпиона Новой Зеландии за соответствующий год. В полуфинальном турнире тоже 12 участников; два победителя переходят в высшую группу. Каждый из трех низших этапов составлен из нескольких групп по 12 шахматистов; повышение на следующий год получают только победители этих групп.

Турнир с гандикапом открыт для всех желающих. Участники разбиваются на 6 категорий; каждый может играть столько партий, сколько пожелает, при одном условии: из каждых шести противников четверо должны быть одной с ним категории, один более высокой и один низшей. За победу над равным по классу игроком дается 6 очков, над слабейшим — 5, над более сильным — 7 очков; при ничьей — половина этого количества. В конце года результаты участников приводятся «к общему знаменателю», причем закончившие более 10 поединков получают за каждую «лишнюю» партию (максимум — 24) дополнительно 0,1 очка. Для этих соревнований характерно то, что включиться в игру можно в течение всего года (в мае, июле, октябре или феврале), и при подведении итогов незавершенные партии не присуждаются, а переносятся на следующий цикл, и их результаты учитываются в том цикле, когда они закончатся.

Новозеландские шахматисты участвуют в заочных соревнованиях с 1933 г. Вначале они являлись членами Британской ассоциации игры в шахматы по переписке и должны были играть в английских турнирах, но с 1938 г. стали проводиться чемпионаты Новой Зеландии.

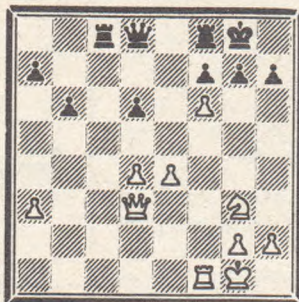
В 1980 г. звание чемпиона страны завоевал Роджер Чэпмэн, юрист из Веллингтона. Он набрал 8 очков из 10, опере-

див на пол-очка М. Фримэна и Р. Смита.

**Защита Нимцовича
E24 [D44a]**

Чэмпэн — Хисмэн

1. d4 Kf6 2. c4 e6 3. Kc3 Cb4 4. a3 C:c3+ 5. bc d6 6. f3 c5 7. e4 Kc6 8. Ce3 b6 9. Cd3 e5 10. Ke2 Ka5 11. Kg3 Ca6 12. 0—0 0—0. Плохо для черных 12. ... K:c4 13. Фа4+ b5 14. Ф:a6 K:e3 15. Лfе1 cd 16. cd ed 17. C:b5+ Kрf8 18. Фа4. 13. Фе2 cd 14. cd Лс8 15. f4! K:c4 16. fe K:e3 17. ef K:f1 18. Л:f1 C:d3 19. Ф:d3.



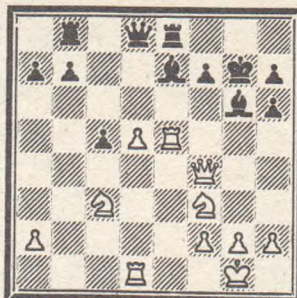
Черным трудно отразить атаку на короля. Так, на 19. ... gf последует 20. Kh5 Kрh8 21. K:f6 Лg8 22. K:g8 Ф:g8 23. Фb3+/-, а если 19. ... Ле8, то 20. fg с дальнейшим маршем пешки «h» до h6. Ход, сделанный черными в партии, позволяет белым добиться решающего перевеса.

19. ... g6! 20. Kf5 Kрh8 21. Ke7 Лс7 22. Фе3 Лg8 23. Фg5! Лс8 24. Фd5 Лf8 25. K:c8 Ф:c8 26. Ф:d6 Лd8 27. Фb4 h5 28. d5 Kрh7 29. h3 Ле8 30. Фd4 c5 31. Ф:c5 bc 32. Ле1 g5 33. e5 Kpg6 34. g4. Черные сдались [1:0]. (Примечания Р. Чэпмэна.)

Гамбит Эванса C51 [E17b]
Фримэн — Хисмэн

1. e4 e5 2. Kf3 Kc6 3. Cc4 Cc5 4. b4 C:b4 5. c3 Ce7. Этот ход применял еще в 1835 г. Л. Лабурдоне, но популярность он обрел только в 50-е годы нашего века. 6. Фb3 Kh6 7. d4 Ka5 8. Фb5 K:c4. В пользу белых 8. ... c6 9. Ф:e5 f6 10. Фh5+ g6 11. Ф:h6 Cf8. 9. C:h6 gh 10. Ф:c4 ed 11. cd. Сильный центр — хорошая компенсация за пожертвованную пешку.

11. ... d6 12. 0—0 c6 13. Ле1 0—0 14. Kc3 Ле8 15. Лb1 Лb8 16. d5 c5 17. e5 Cf5 18. Лbd1 Cg6 19. Фf4 de 20. Л:e5 Kpg7! Решающая ошибка. Необходимо было 20. ... Cf8.



21. d6! Cf6 22. Л:e8 Ф:e8 23. d7 Фd8 24. Kd5 Cg5. На 24. ... Cb2 возможно 25. Фd6 с

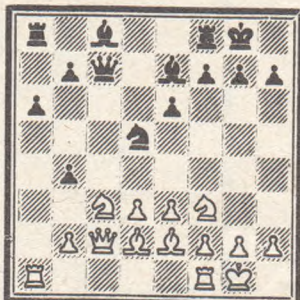
ХОЗЯЕВА ОТСТАЛИ

В VIII чемпионате Лиепайского района (1980—1981) наибольшее количество очков (16,5 из 18) набрал игравший вне конкурса лиепайчанин Н. Гуртовой. Звание чемпиона досталось А. Булу (Айзпуте) — 14 очков. С таким же результатом второе место занял Я. Иванов (Дуналка); третье — В. Гринберг (Айзпуте) — 13,5 очка.

**Английское начало
A34 [R44b]**
Гуртовой — Плостник

1980

1. c4 c5 2. Kc3 Kf6 3. Kf3 e6 4. e3 Ce7 5. Ce2 0—0 6. 0—0 7. cd K:d5 8. Ф:c2 Kc6 9. a3 a6 10. d3 Фc7 11. Cd2 Kcb4! 12. ab cb.



13. K:d5! Ф:c2 14. K:e7+ Kрh8. За ферзя и пешку белые имеют три легкие фигуры — примерное равенство. Но на доске еще много пешек, и к тому же черные не могут что-либо противопоставить большой маневренности неприя-

идеей Лd1—e1—e8 или 25. Ke3 Лa8 26. Kg4. 25. K:g5 hg 26. Фe5+ f6 (26. ... Kрh6 27. Kf6 Лa8 28. Kg4+ Kрh5 29. Фg3, с матом, или 26. ... Kpg8 27. Kf6+ Kрf8 28. Фd6+ Kpg7 29. Ke8+ и 30. Ф:b8) 27. K:f6 Kрf8 28. K:h7+ C:h7 29. Ф:b8 Ф:b8 30. d8Ф+ Ф:d8 31. Л:d8+ Kpe7 32. Лd5 c4 33. Kрf1 (но не 33. Л:g5? c3 34. Лс5 c2 и т. д.). Черные сдались [1:0]. (Примечания М. Фримэна.)

**Дж. Фишер
(Новая Зеландия)**

тельских фигур. 15. Лa6! Фc5 16. K:c8 Лf:c8 17. Лf:c1 Фd6 18. d4 Л:c1+ 19. Л:c1 a5 20. b3 g6 21. Ke5 Kpg7 22. Cf3 Фе7 23. Лс5 Лa6 24. g3 b6 25. Лc6 Фb7! Ход, но лишний яд. Намереваясь путем 26. ... b5 ввести в игру свою ладью, черные провоцируют противника на заманчивый вариант: 26. Л:e6 Ф:f3 27. Л:g6+ hg 28. K:f3, но после 28. ... a4! 29. ба Л:a4 30. d5 b3 31. Cc3+ f6 32. Kd4 Лa2! у черных контр-игра.

26. Kpg2 b5 27. Л:e6! Теперь этот ход возможен. 27. ... Ф:f3+ 28. Kр:f3 fe 29. Kd3! Разница с приведенным выше вариантом существенна, ибо теперь прорыв 29. ... a4, на который черные возлагали свои надежды, не проходит: 30. ба ба 31. K:b4 Лb6 32. Kpe4 a3 33. Cc3! 29. ... Kрf6 30. Kpe4 g5 31. h3 Лa7. Не добившись успеха на ферзевом фланге, черные намереваются перевести игру на королевский, но это лишь ускоряет их гибель. 32. f4 gf 33. ef h5 34. g4 hg 35. hg Лh7 36. g5+ Kpe7 37. Ke5 Лh2 38. Kpd3. Осторожность необходима: на напрашивающееся 38. Ce3? могло последовать неприятное 38. ... a4!

38. ... Kрd6 39. g6 Kpd5 40. Kg4 Лh3+ 41. Ce3 Лg3 42. Kf6+ Kрc6 43. d5+! ed 44. f5 Kpd6 45. Kh5. Другая возможность: 45. g7 Kpe5 46. g8Ф — также ведет к победе. Но ход в партии еще решительнее. 45. ... Лg4 46. Cf4+ Kpe7 47. f6+. Черные сдались [1:0].

Г. Николас

К СВЕДЕНИЮ ЧИТАТЕЛЕЙ

Редакция, как и Латвийский республиканский клуб, никаких турниров по переписке не проводит. За справками по этим вопросам обращаться в Совет по заочным шахматам при Шахматной федерации СССР.

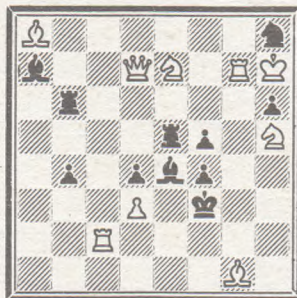
РЕШЕНИЯ

№ 1927. 3. Лабан. 1. f3? c4 (e4) 2. Ce4 (fe)X, 1. ... gfl, 1. Cb5? Кре4 (e4) 2. Cc6 (Лд1)X, 1. ... c4!; 1. Cf5? c4 (Крс4) 2. Лд1 (Кb6)X, 1. ... e4!; 1. Лд1! c4 (e4) 2. Cf5 (Cb5)X. Выбор игры в четырех фазах с реверсивными мотивами. № 1928. Р. Федорович и Е. Гаврилов. 1. Кb8? угр. (Лг5) 2. Cd7 (Cb5)X, 1. ... Фh5!; 1. Cd7? угр. (Фh5) 2. Кb8 (Кс5)X, 1. ... Лг5!; 1. Кс7? угр. (Фh5) 2. Се8 (Cb5)X, 1. ... Лг5!; 1. Се8? угр. (Лг5) 2. Кс7 (Кс5)X, 1. ... Фh5!; 1. Cb5? Лг5 (Фh5) 2. Кb8 (Кс7)X, 1. ... c3!; 1. Кс5! Фh5 (Лг5) 2. Кd7 (Се8)X. С помощью полубатареи синтезированы темы Домбровска и Банного, а также темы Ханнелиуса и Владимирова (в форме защит). См. также задачи № 1 из «Шахмат» № 2 этого года и № 1905. № 1929. Р. Федорович и А. Митюшин. 1. Ле3? угр. 2. Фh2X, 1. ... С:e4!; 1. Фh2? угр. 2. Ле3X, 1. ... Кр:e4!; 1. Лf3! угр. (С:e4, Кр:e4) 2. Лf5 (Фh2, Ле3)X. Синтез тем Домбровска и Банного. См. задачу № 1836. № 1930. И. Кисис. 1. Cf4? Лд2 (Л:a2) 2. Кd4 (Ка3)X, 1. ... Ле2!; 1. Се3? Лf2!; 1. Кb~? Л:a2!; 1. Ка3! Лd2 (Ле2, Лf2) 2. С:d2 (Се3, Cf4)X. Задача имеет близнеца — пешку c4 на e4: 1. Ка3? Лd2 (Лf2) 2. С:d2 (Cf4)X, 1. ... Лс2!; 1. Кс3? Л:a2!; 1. С~? Лf2!; 1. Cf4! Л:a2 (Лс2, Лd2) 2. Ка3 (Кс3, Кd4)X. Тема Банного в мередице-близнеце.

№ 1931. М. Ковачевич. 1. Ке3? угр. 2. Cc4X, 1. ... Cd6!; 1. Ce4? угр. Кd6X, 1. ... Cd5!; 1. Фе8! угр. (Cd6, C:d5) 2. c7 (Cc4, Кd6)X. Тема Домбровска с полубатареей и полусвязкой. № 1932. М. Велимирович. 1. Фс1 (Фе1, Фf1, Лс3, Лг3)? Cc5, (Се3, Cf2, С:a5, Cg1)!; 1. Фh1!. В шести фазах проходит выбор матов на ходы 1. ... Кр:b8 (С~). № 1933. В. Шаньшин. 1. Фd3? угр. 2. Cg3X и Л:f5X, 1. ... Ке4!; 1. Фс5? угр. (К:e4) 2. Cg3 (Л:f5)X, 1. ... Ке2!; 1. Фс4! угр. (К:e4) 2. Л:f5 (Cg3)X. Разделение угроз с темами Домбровска и ле Гранд. № 1934. Х. Ауэс. 1. ... Cc4 (Кd4, Ф:h6, Л:h6) 2. Кb7 (C:d6, Ф:d6, Фс7)X; 1. Ф:h4! угр. (Cc4, Кd4, Ф:h6, Л:h6) 2. Ф:c4 (Ф:d4, C:d6, Кb7)X. Идеальная форма темы Рухлиса. № 1935. М. Милиниemi. 1. Лс4 (Cд6)? f2 (Ла5)!; 1. С:b6 угр. (Лс4, Cд6) 2. Кс5 (Лд1, С:c6)X. Тема Новотного в ложных следах трансформируется в два неполных перекрытия Гримшоу — идея, которую в последние годы пропагандирует автор этой двухходовки. № 1936. Х. Хермансон. 1. Фс3? угр. (С~, Лс5, Лd4, Ке5, Ф:c7, Л:a5) 2. Ф:c4 (Фс6, Кb4, Ф:d4, Ф:e5, Лс6, Кb4)X, 1. ... Кb6!; 1. Фb4! угр. (С~, Лс5, Лd4, Ке5, Ф:c7, Л:a5) 2. Ф:c4 (Ф:b5, Ф:c5, Кс3, Лd6, Л:f4, Фb7)X. Перемена матов в шести вариантах. № 1937. Я. Гаринг. 1. Фd6! угр. (C:d7, Ф:d7, Кb:d6, Ке:d6) 2. Ф:b6 (Фb8, Фе7, dсK, deK)X. Две пары самосвязывания по одной вертикали. № 1938. К. Гумонди. 1. Лb3! угр. 2. Л:c3, 1. ... Лb8 (Кf:e3) 2. Кd6 (К:d2)+ ed (C:d2) 3. Ле4X, 1. ... Кd:e3 (Ф:e5+) 2. Кb2 (К:e5)+ cb (de) 3. Фd3X. Две пары вариантов с освобождающими жертвами. № 1939. Х.-П. Рем. 1. Кс7+ Кра5 2. Кd5+ Крb5 3. d4 b1K 4. Кс7+ Кра5 5.

Конкурс журнала «Sasscol» (Италия) 1979 года

№ 1943. В. ТИНЕБРА I приз



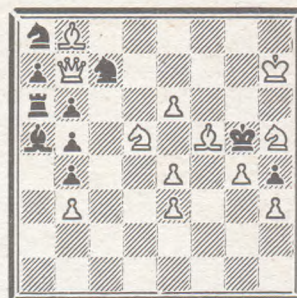
Мат в 2 хода

№ 1944. Х. АУЭС II приз



Мат в 2 хода

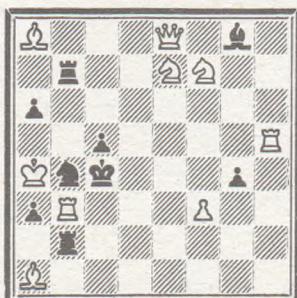
№ 1945. Б. ЗАППАС III приз



Мат в 2 хода

Конкурс журнала «Schweizerische Schachzeitung» (Швейцария) 1980 года

№ 1946. М. КЕЛЛЕР I приз



Мат в 2 хода

№ 1947. Х. АУЭС II приз



Мат в 2 хода

№ 1948. О. ВИЛГОС III приз



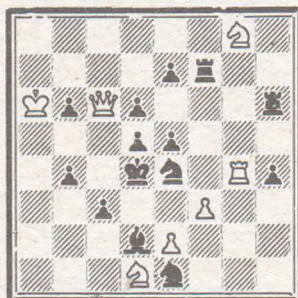
Мат в 2 хода

№ 1949. М. КЕЛЛЕР I приз «Schweiz. Schachzeitung» 1978



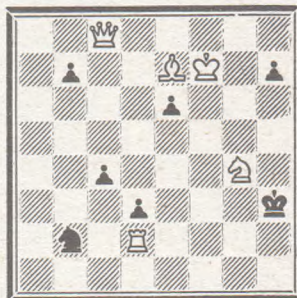
Мат в 3 хода

№ 1950. В. БЕР I приз «Freie Presse» 1979



Мат в 3 хода

№ 1951. П. ХАГЕ II приз «Thema Danicum» 1979



Мат в 3 хода

Ке6+ Крb5 6. de Кf3 7. Кс7+ Кра5 8. Ка6+ Крb5 9. ed b2 10. de Лг:g6 11. Кс7+ Кра5 12. Ке6+ Крb5 13. e8ФX. Тема эксцельзиор. № 1940. Х.-П. Рем. 1. Лh3? Ла3? 2. c3+ Л:c3 3. Лh5!, но 1. ... Се3!; 1. Лh4! Ce1 2. Лh3 Cg3 3. Л:g3 Лa3 4. c3+ Л:c3 5. Лg5 Лс5 6. Се5X. Римская тема. № 1941. В. Пахман. 1. Кfe7! угр. 2. Фf4+, 1. ... g5 (Крд4) 2. Кс6+ Крe6 (Крс4) 3. Фе4+ Крд7 (Крb5) 4. Фе8 (Фа4)+ Кр:e8 (Кр:a4) 5. Кf6 (Кс3)X. Два эхо-мата конями. № 1942. Р. Лист. 1. Крe5 Се3 2. Cд5+ Крg6 3. Кре4 С:d2X; близнец: 1. Крс5 Ле3 2. Лd5 Крf6 3. Крд4 Л:f3X. Черный король меняется местами со слоном и ладьей.

Редакция Вильнюсской районной газеты «Дружба» объявляет тематический конкурс составления двухходовок, в которых белые предоставляют черному королю не менее двух свободных полей.

Задачи присылать до 1 июня 1982 года в двух экземплярах по адресу: Литовская ССР, 232600, Вильнюс, МТП-Х, ул. Басанавичюса, 29, Редакция газеты «Дружба» (с пометкой на конверте «На шахматный конкурс составления»).

